

EMILIUSSCHOOL JAARVERSLAG 2025

Versie def 05052026



Inhoud

DEEL 1	BESTUURSVERSLAG	HS	1 T/M 3
DEEL 2	JAARREKENING	HS	4 & 5
Voorwoord			4
•	Emiliusschool		6
1.1	Profiel		6
1.1.1	Missie, visie en kernactiviteiten		6
1.1.2	Strategisch beleidsplan		7
1.1.3	Toegankelijkheid en toelating		7
1.2	Organisatie		9
1.2.1	Contactgegevens		9
1.2.2	Bestuur		9
1.2.3	Scholen		9
1.2.4	Organisatiestructuur		9
1.2.5	Intern toezicht		9
1.2.6	Medezeggenschap		10
1.2.7	Horizontale dialoog en verbonden partijen		11
1.2.8	Governance code Funderend Onderwijs		13
2	Verantwoording van het beleid		13
2.1	Onderwijs & kwaliteit		13
2.1.1	Onderwijskwaliteit en kwaliteitszorg		13
2.1.2	Doelen en resultaten		15
2.1.3	Toekomstige ontwikkelingen		17
2.1.4	Onderwijsresultaten		18
2.1.5	Onderwijs aan nieuwkomers		18
2.1.6	Internationalisering		19
2.1.7	Inspectie		19
2.1.8	Visitatie		19
2.1.9	Passend onderwijs		19
2.1.10	Klachtenprocedure		19
2.1.11	Sociale veiligheid		20
2.2	Personeel & professionalisering		22
2.2.1	Doelen en resultaten		22
2.2.2	Toekomstige ontwikkelingen		23
2.2.3	Uitkeringen na ontslag		23
2.2.4	Aanpak werkdruk		23
2.2.5	Strategisch personeelsbeleid		24
2.2.6	Personeelsbestand		25
2.2.7	VOG		26
2.2.8	Verzuim		26
2.2.9	Verwachte ontwikkelingen bekostiging personeel		27
2.2.10	Banenafpraak		27
2.2.11	Bovengemiddelde zorg		27

2.3	Huisvesting & facilitaire zaken	28
2.3.1	Doelen en resultaten	29
2.3.2	Toekomstige ontwikkelingen	30
2.3.3	Duurzaamheid & maatschappelijk verantwoord ondernemen	30
2.4	Financieel beleid	31
2.4.1	Doelen en resultaten	31
2.4.2	Meerjarenbegroting	32
2.4.3	Toekomstige ontwikkelingen	32
2.4.4	Investeringsbeleid	32
2.4.5	Treasury	33
2.2.6	Onderwijsachterstandsmiddelen	33
2.5	Continuïteitsparagraaf	33
2.5.1	Interne risicobeheersingssysteem	33
2.5.2	Risico's en onzekerheden	34
2.5.3	Informatiebeveiliging - Privacy	34
3	Verantwoording van de financiën	35
3.1	Ontwikkelingen in meerjarig perspectief	35
3.1.1	Leerlingaantallen	35
3.1.2	FTE personeel	35
3.2	Staat van baten en lasten en balans	36
3.2.1	Staat van baten en lasten	36
3.2.2	Balans in meerjarig perspectief	37
3.3	Financiële positie	38
3.3.1	Kengetallen	38
3.3.2	Toelichting op de financiële positie	39
Bijlagen		
1.	Verslag Raad van Toezicht	40
2.	Verslag Medezeggenschapsraad	43
DEEL 2	JAARREKENING	47
	Jaarrekening	
	Ondertekening jaarrekening	
	Overige gegevens	
	Controleverklaring accountant	

Voorwoord

Voor het Koersplan 2024-2028 hebben we de titel ‘Eigentijds – Eigenwijs’ gekozen. De titel weerspiegelt de fase waarin onze school zich momenteel bevindt. Eigentijds, omdat we inspelen op het onderwijs van vandaag de dag, met oog voor doelmatigheid, opbrengsten en verantwoording. Eigenwijs, omdat we, naast het belang van andere perspectieven, ook onze eigen visie en mening durven te uiten en weten om te zetten in plannen. De nieuwe kernwaarden ‘bevlogen – samen – jezelf zijn’ vormen de basis van onze cultuur waarop we samen handelen en elkaar aanspreken.

Dit jaar bestaat de school 65 jaar en dat hebben we groots gevierd met ‘Eigentijdse – Eigenwijze’ activiteiten. Juist nu andere dingen doen vinden we belangrijk. Samen cultuur beleven met de Lachende Zon. In bomen klimmen, iets wat je anders nooit meemaakt. Samen een kunstwerk maken voor de school, waar alle leerlingen en al het personeel een bijdrage aan hebben geleverd. Een gala waar alle leerlingen prachtig over de ronde looper mochten, een uitdagende dag voor het personeel en reünie waarin herinneringen werden opgehaald en de ontmoeting centraal stond. Dit benadrukt de verbondenheid die we met elkaar hebben.

Dit is het tweede jaar van het vierjarig trainingsprogramma om LACCS gedreven te zijn. Daarnaast is er een aanvullende scholing aangeboden voor collega’s die meer verdieping willen op het basisprogramma en investeren we in LACCS-coaches die de implementatie kunnen voortzetten. Vier collega’s hebben de post-HBO LACCS opleiding afgerond. De adviezen die zij opgesteld hebben als eindopdracht worden geïmplementeerd. Zo bouwen we aan brede kennis en het versterken van de LACCS- vaardigheden. Dit levert een eenduidige zienswijze en handelen op. Een kenmerkend onderdeel zijn de ‘Goed leven’- gesprekken met ouders, school en revalidatie. De reactie van ouders is veelzeggend: *het gaat nu echt over mijn kind*.

Een kers op de taart is de erkenning die we hebben gekregen door het winnen van de Nationale Onderwijsprijs 2025 met het project *Binnenstebuiten*. In dit project gaan leerlingen van groep drie van basisschool De Harlekijn samen met vier klassen van de Emiliusschool activiteiten ondernemen, waaronder twee dansworkshops uitgevoerd door dansgezelschap De Stilte. Hoogtepunt is samen met de bus naar het Parktheater in Eindhoven om een voorstelling van De Stilte te beleven. Dans is een universele taal met een verbindende waarde. We gunnen iedereen zo’n ervaring en dragen op deze wijze actief bij aan sociale inclusie.

In dit jaarverslag beschrijven we meer ontwikkelingen op het gebied van onderwijs, personeelsbeleid en huisvesting. Benoemen we onze bijdrage aan het ontwikkelen van kerndoelen voor EMB. Beschrijven we hoe we onze doelgroep zichtbaar maken in de samenwerkingsverbanden en de verbinding die we maken met zorginstellingen. Samen met onze leerlingen, ouders en verzorgers, de directeuren, het team en alle medewerkers en partners SWZ en Libra vervolgen we onze weg om eigenwijs en eigentijds ieder kind de kans op onderwijs te geven. Mocht u suggesties hebben om onze missie te versterken, dan horen we dat graag.

Martin Heffer
Directeur-Bestuurder Emiliusschool



1. De Emiliusschool

Stichting Emiliusschool is gebaseerd op algemene grondslag en daarmee toegankelijk voor leerlingen van alle gezindten. Ze heeft één schoolgebouw met een afdeling SO en VSO. Er wordt onderwijs gegeven aan de leerroutes 1-2-3 uitgaande van het landelijke doelgroepenmodel. In het onderstaande een uitgebreide toelichting op de missie, visie, kernwaarden en de maatschappelijke opdracht waar wij, de Emiliusschool, voor staan om samen met partners inclusie en kansengelijkheid waar te maken.

1.1. Profiel

1.1.1 Missie – visie - kernactiviteiten

De basisopdracht van de Emiliusschool is het bieden van kwalitatief goed onderwijs aan leerlingen met een (ernstige) meervoudige beperking (E)MB, in de leeftijd van vier tot twintig jaar. Alle leerlingen op onze school hebben zowel een motorische als een verstandelijke beperking. De term ‘ernstige’ verwijst naar leerlingen met een verstandelijk ontwikkelingsniveau lager dan 30 maanden (IQ < 35).

In 2024 hebben we onze missie en visie herijkt en beschreven in het gele koersboekje, getiteld ‘*Eigentijds – Eigenwijs*’. Onze kernopdracht is om samen elk kind de kans op onderwijs te bieden dat zijn of haar beperking overstijgt. Dit is onze maatschappelijke opdracht, onze missie! We doen dit vanuit de waarden: *Bevlogen, Samen, Jezelf zijn*. Deze waarden komen tot uiting in de manier waarop we met elkaar, onze leerlingen, de ouders/verzorgers en samenwerkingspartners omgaan en samenwerken. Daar staan we voor, en daar gaan we voor.

BEVLOGEN

Wij voelen ons betrokken om goed onderwijs te geven en zijn zeer bevlogen in de uitvoering hiervan. Bevlogen en gelukkig werken en leren, leidt tot succes, niet andersom.

SAMEN

Wij beseffen dat mensen sterker zijn wanneer ze samenwerken en elkaar ondersteunen. De kracht van samen is het versterken van jezelf ten dienste van de ander.

JEZELF ZIJN

Wij accepteren en omarmen de unieke eigenschappen van elk kind en iedere professional en hebben de moed om authentiek te zijn.

Emiliusschool

Elk kind verdient de kans op onderwijs.
Gezien en gewaardeerd worden voor
wie je bent en wat je toevoegt.
Een beperking mag dat niet in de weg
staan. De Emiliusschool is dé specialist
om die kans waar te maken.

1.1.2 Strategisch beleidsplan

Het Koersplan 'Eigentijds – Eigenwijs' 2024-2028 is ons strategisch beleidsplan en richt zich op het versterken van de waarden en het bieden van kwalitatief goed onderwijs aan onze doelgroep, leerlingen met EMB. We doen dit aan de hand van de volgende thema's: *Onderwijs leert je leven, De kracht van verbinding, Professioneel bevlogen en Met lef samen de toekomst maken*. Omdat de Emiliusschool een éénpitter is, is dit plan volledig geïntegreerd in het schoolplan van de school. Twee keer per jaar leggen we verantwoording af over de voortgang van de ontwikkelingen aan de Raad van Toezicht en de medezeggenschapsraad (MR). Het volledige Koersplan is te vinden op de website van de school en via deze link: [Koersplan](#).

1.1.3 Toegankelijkheid en toelating

Stichting Emiliusschool is gebaseerd op algemene grondslag en daarmee toegankelijk voor leerlingen van alle gezindten. Ze biedt onderwijs aan leerlingen in de leeftijd van 4 tot 20 jaar met een (ernstig) meervoudige beperking wat vaak wordt aangeduid met de afkorting EMB. Dit betekent dat zij naast een lichamelijk beperking ook een verstandelijke beperking hebben. Bij veel leerlingen is er daarnaast sprake van bijkomende stoornissen wat maakt dat de ondersteuningsbehoeften op één of meerdere gebieden (zeer) intensief is. We onderscheiden de gebieden leren en ontwikkelen, sociaal emotionele ontwikkeling, communicatie, fysieke en medische situatie.

Op basis van het Landelijk Doelgroepenmodel verzorgen wij onderwijs voor de leerroutes 1, 2 en 3. Dit model is gemaakt door de sectorraad GO en is het uitgangspunt voor ons school-ondersteuningsprofiel (SOP).

- **Leerroute 1** is bestemd voor leerlingen met een IQ tot 20 die een zeer intensieve ondersteuning nodig hebben. Het aanbod is met name belevingsgericht met als hoofddoel de zelfredzaamheid en communicatie te verbreden en te verdiepen.
- **Leerroute 2** heeft een IQ tussen 20 en 34 en is de begeleiding intensief. Centraal staat dat ze leren door middel van voor-, samen- en nadoen, concrete beleving en gericht zijn op zichzelf en de directe omgeving.
- **Leerroute 3** biedt onderwijs aan leerlingen met een IQ van 35-49. Hier ligt de nadruk op het creëren van een zo groot mogelijke zelfstandigheid en sociale redzaamheid. De leerstof richt zich op het functioneel kunnen lezen, schrijven en rekenen met behulp van reguliere methodes in concrete situaties.

In 2024 is het school-ondersteuningsprofiel (SOP) geactualiseerd en vastgesteld door de medezeggenschapsraad (MR). Voor de regionale samenwerkingsverbanden PO3007 en PO3008 is Perspectief Op School (POS) ingevuld. Daarmee wordt inzichtelijk welke specifieke bijdrage de Emiliusschool levert om het dekkend netwerk in de regio te realiseren. Het SOP is ook verwerkt in de schoolgids die gemaakt is via Vensters-PO. Deze schoolgids is naast Venster-PO als document opgenomen op de website van de school.

Om toegelaten te kunnen worden, moet de Commissie van Onderzoek een positief advies uitbrengen. Deze commissie bestaat uit de directeuren en de gedragsdeskundigen van de school. Daarnaast nemen ook de revalidatiearts en de onafhankelijke schoolmaatschappelijk werker deel aan de commissie.

Naast de toelatingscriteria op basis van de motorische en cognitieve beperking moet de in een groep van zeven kunnen participeren en voor zijn ontwikkeling baat hebben bij een schools dagritme en dagprogramma. De instroommomenten zijn bij voorkeur bij aanvang van het nieuwe schooljaar (per augustus) en na de kerstvakantie. Bij verzoeken voor tussentijdse aanname (instroom), wordt in overleg bekeken welke mogelijkheden er zijn.



1.2 Organisatie

1.2.1 Contactgegevens

- Stichting Emiliusschool
- Bestuursnummer: 82253
- Nieuwstraat 72
5691 AE Son en Breugel
- 0499-494242
- administratie@Emiliusschool.nl
- www.Emiliusschool.nl

1.2.2 Bestuur

- Dhr. M.P.J. Heeffe (Directeur-Bestuurder)
- Nevenfuncties:

Kwaliteitscommissie SWV 3007 PO	onbetaald
Auditcommissie SWV 3007 VO	onbetaald
Lid toezichthoudend bestuur SWV 3008 VO	onbetaald
Lid bestuur vereniging LOOK	onbetaald
Lid adviesraad EMB RUG	onbetaald

1.2.3 Scholen

De Emiliusschool bestaat uit twee afdelingen: een afdeling speciaal onderwijs (SO) en een afdeling voortgezet speciaal onderwijs (VSO). In formele zin beschouwt de Inspectie van het Onderwijs dit als twee aparte scholen (OKE = onderwijkskundige eenheid), ressorterend onder de Stichting Emiliusschool.

- 01PA|OKE 01|SO & 01PA|OKE 02|VSO

1.2.4 Organisatiestructuur

De organisatiestructuur is in het onderstaande organogram weergegeven. De school wordt aangestuurd door het managementteam bestaande uit de directeur-bestuurder en een directeur voor het SO en VSO.

1.2.5 Intern toezicht

De Stichting Emiliusschool kent een Raad van Toezicht die toeziet op de kwaliteit van besturen uitgevoerd door de directeur-bestuurder. De Raad van Toezicht telt vijf leden. Gedurende het gehele jaar 2025 was de samenstelling als volgt:

- Mw. M. Smids, voorzitter, lid remuneratiecommissie vanaf 1-8-2022
- Dhr. A.J.M. van den Hanenberg, lid kwaliteitscommissie
- Mw. L.I. Smit – Volkers, lid auditcommissie & remuneratiecommissie
- Mw. J. Ayu Nurlyta, lid kwaliteitscommissie
- Dhr. E. Leenes, vicevoorzitter, lid auditcommissie

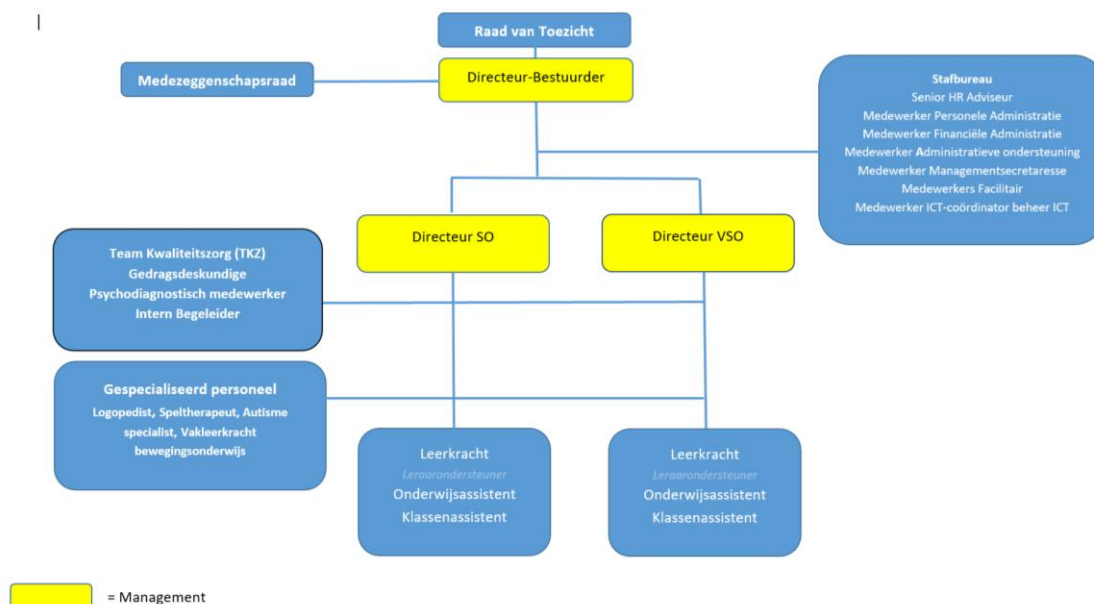
De Raad van Toezicht vergadert minimaal vijf keer per jaar in voltallige samenstelling met de bestuurder, volgens een vooraf vastgesteld vergaderschema. Daarnaast beschikt de Raad over een auditcommissie en een kwaliteitscommissie, naast haar rol als werkgever via de remuneratiecommissie. Ook deze commissies komen volgens een vooraf gepland schema bijeen en werken met een vaste agenda.

Er is een laagdrempelig contact tussen de voorzitter en leden van de Raad van Toezicht enerzijds en de bestuurder anderzijds. Verder is er twee keer per jaar een contact tussen de Raad van Toezicht en de Medezeggenschapsraad en twee keer per jaar een gesprek tussen de Raad van Toezicht en de directeuren. Het jaarverslag van de Raad van Toezicht over 2025 is toegevoegd als bijlage 1.

1.2.6 Medezeggenschap

De Medezeggenschapsraad (MR) van de Emiliusschool bestaat uit een oudergeleding en personele geleding van ieder drie personen. Ze geven advies of hebben een instemmende bevoegdheid in relatie tot het beleid van de school, zoals is opgenomen in de Wet Medezeggenschap op Scholen (WMS). De MR wordt geïnformeerd over ontwikkelingen binnen de school met managementrapportages over de financiële voortgang (gelijk aan die van de Raad van Toezicht), de bestuurdersbrieven per vergadering en voorbereidende beleidsdocumenten.

De directeur-bestuurder en beide directeuren zijn structureel aanwezig bij een deel van elke MR-vergadering. Het jaarverslag van de Medezeggenschapsraad over 2024 is toegevoegd als bijlage 2.



Extern personele inzet t.b.v. primair proces: Zorg in de klas (SWZ), Ergotherapeut, Fysiotherapeut, Revalidatiearts (Libra).
Extern personele inzet t.b.v. bedrijfsvoering: controller, salarisadministratie

1.2.7 Horizontale dialoog en verbonden partijen

Stichting Emiliusschool heeft naast het verzorgen van onderwijs ook een maatschappelijke functie. Daarvoor voert zij met diverse partijen en stakeholders overleg. In het onderstaande een overzicht van enkele belangrijke stakeholders en netwerkpartners van de Emiliusschool. Voor het totale overzicht is er een netwerkportfolio gemaakt.

Organisatie of groep	Beknorte omschrijving van de (horizontale) dialoog intern
Ouders	Ouders vervullen hun medezeggenschap in de MR. Zij worden via de nieuwsbrieven actief geïnformeerd over de ontwikkelingen in de school. Jaarlijks is er een ouderinformatieavond waarin verschillende thema's worden besproken.
Personeel	De interne dialoog met het personeel wordt gevoerd via de PMR, teamvergaderingen en afstemmingsoverleggen. Het deel van de PMR voldoet aan het wettelijke kader. De teamvergaderingen zijn een dialoog waarbij het gesprek gefaciliteerd wordt over de ontwikkeling van de school en hoe we dit kwalitatief goed en vormgeven. De afstemmingsoverleggen richten zich op het versteken van de samenwerking intern en met externe partijen.

Organisatie of groep	Beknorte omschrijving van de (horizontale) dialoog extern
SWZ-Zonhove	De Emiliusschool en SWZ-Zonhove werken vanuit een geformaliseerde samenwerkingsovereenkomst samen. SWZ verzorgt de bovengemiddelde zorg van de leerlingen op school. Het totale terrein van SWZ-Zonhove en de Emiliusschool wordt gezien als een locatie waar je van 0 tot 80 jaar als mens met EMB optimaal kunt leren, werken, wonen en ontspannen.
Libra Revalidatie en audiologie	De Emiliusschool en Libra werken samen in verband met het realiseren van revalidatiebehandelingen voor de leerlingen passend binnen het onderwijsprogramma. Libra is sinds schooljaar 2024-2025 in pandig. De kinderrevalidatie arts neemt zitting in de Commissie van Begeleiding en de Commissie van Onderzoek (die beslist oer de toelaatbaarheid van leerlingen). Dit versterkt de nabijheid en het delen van professionele kennis.
Samenwerkingsverbanden PO3007 PO Eindhoven PO3008 Helmond-Peelland VO3007 VO Eindhoven VO3008 Helmond-Peelland	De Emiliusschool heeft leerlingen uit een veelheid van samenwerkingsverbanden voor Passend Onderwijs. Bestuurlijk sluit zij aan bij vier samenwerkingsverbanden waarmee het merendeel van het voedingsgebied wordt bereikt (80%). We zijn op meerdere bestuurlijke domeinen betrokken. Daarnaast participeren we in netwerken zoals de commissies Kwetsbare Jongeren en EVB/EMB. samenwerkingsverbandenopdekaart.nl
Gemeente Son & Breugel	De Emiliusschool heeft een goede samenwerking met de gemeente Son & Breugel over de Leerplichtwet. De Emiliusschool sluit structureel aan bij het LEA-overleg. In 2024 is het haalbaarheidsonderzoek opgestart in het kader van het IHP. Dit heeft geresulteerd tot een advies voor nieuwbouw van het zwembad en het schoolgebouw.
Privacy op School i.v.m. AVG	De Emiliusschool heeft een contract met Privacy op School t.b.v. de taak 'Functionaris Gegevensbescherming' (FG). Naast scholing en begeleiding stellen zij het jaarverslag op.

Kennisgroep Speciaal	Dit betreft een besturenoverleg van meerdere SO-scholen waarin algemene en schoolspecifieke ontwikkeling met elkaar worden besproken. De Kennisgroep Speciaal heeft meerdere werkgroepen op het gebied van onderwijs en kwaliteit, ICT en HRM. Meerdere leden van dit netwerk zijn éénpitters.
Netwerk Externe Vertrouwenspersonen	De Emiliusschool is een contract aangegaan met netwerk Externe Vertrouwenspersonen om een breder ondersteuningsaanbod te realiseren voor ouders en personeel wanneer er zich een klacht voordoet. Jaarlijks wordt het jaarverslag gedeeld met de Raad van Toezicht en de Medezeggenschapsraad (MR).
De Schoonmaak Coöperatie	De Emiliusschool is in het kader van de verplichting uit de Banenafpraak een samenwerking aangegaan met De Schoonmaak Coöperatie. Alle medewerkers hebben een WSW-indicatie, daarmee voldoet de Emiliusschool aan haar verplichtingen in het kader van de Participatiewet.
Overige netwerken	De directie en specialisten nemen deel aan netwerk- of intervisie regionaal en /of landelijk actief rondom onze doelgroep: de autismespecialist, de gedragsdeskundigen, de sectie bewegingsonderwijs, HRM, transitie coördinator, stage coördinator, onze ICT-coördinatoren. Er is een netwerkportfolio die de diverse contacten in beeld brengt.

1.2.8 Governance code Funderend Onderwijs

Stichting Emiliusschool werkt met een two-tier bestuursmodel waardoor er scheiding is tussen bestuur en toezicht. De Raad van Toezicht houdt toezicht en controle op de verwezenlijking van grondslag en doelstelling van de stichting, de naleving van het managementstatuut en het functioneren van het bevoegd gezag. Dit ten behoeve van het onderwijs en de algemene gang van zaken binnen de stichting. De statuten van de stichting zijn in 2025 herschreven en worden in 2026 bij de notaris bekrachtigd.

De directeur-bestuurder vormt het bevoegd gezag van de onder haar bestuur ressorterende school met de afdelingen SO en VSO en is daarmee verantwoordelijk voor het beleid en de kwaliteit van uitvoering. Afspraken zijn vastgelegd in het bestuursstatuut dat in 2025 is herzien. Daarnaast is er in 2025 een managementstatuut opgesteld om de verantwoordelijkheden tussen de directeur-bestuurder en de directeuren van het SO en VSO helder vast te leggen. De besturingsfilosofie, de statuten en reglementen voor bestuur en Raad van Toezicht en bestuurder zijn samengevoegd in het handboek Toezicht en Bestuur Emiliusschool.

Stichting Emiliusschool onderschrijft de Code Goed Bestuur (2020) van de PO-Raad. Daarnaast hanteert de stichting de code opgesteld door de VTO-3 (VTOI-NVTK) voor de Raad van Toezicht. Beide codes zijn te lezen via een link op de website van de school.

2. Verantwoording van het beleid

De maatschappelijke opdracht van de Emiliusschool is iedere leerling met een (ernstige) meervoudige beperking de kans op onderwijs te geven. Het realiseren van kwalitatief goed onderwijs is de kern van de opdracht. Sinds het VN-verdrag 'Handicap' is opgenomen in de Nederlandse wetgeving voeren we met anderen het gesprek hoe we samen inhoud geven aan de publieke waarden inclusie en kansengelijkheid. De thema's Personeel & professionalisering, Huisvesting & facilitaire zaken en Financieel beleid zijn daar voorwaardelijk aan. Het cyclisch doorlopen van vastgesteld beleid geeft inzicht in het verloop van de processen, de opbrengsten die worden gerealiseerd en helpt om de doelmatigheid te bepalen.

2.1 Onderwijs & kwaliteit

2.1.1 Onderwijskwaliteit en kwaliteitszorg

Het bestuur van Stichting Emiliusschool heeft in haar Koersplan 'Eigentijds – Eigenwijs' richting bepaald voor de periode van 2024 tot 2028. Dit vormt de basis van schoolplan. Er is een strategische agenda opgesteld vertaald in een meerjarenbeleidsplan. Twee keer per jaar wordt het jaarplan door de directie met betrokkenen geëvalueerd. De evaluatie wordt gedeeld met de kwaliteitscommissie van de Raad van Toezicht, de MR en het team. Met dit verslag verantwoordt het bestuur zich op de vraag of de doelen die gesteld zijn worden behaald.

Daarnaast heeft de Emiliusschool een beschrijving van wat zij verstaat onder passende onderwijskwaliteit die wordt nagestreefd. Een sterke pedagogische en didactische leeromgeving is de basis. Het LACCS-programma geeft daar mede inhoud aan. Met klasbezoeken zorgt het bestuur dat zij een beeld heeft van wat er in de school gebeurt en hoe we met elkaar de sterke pedagogische en didactische basis vormgeven. Verbrede inzet van ondersteunde communicatie is daarvan een onderdeel. De behaalde opbrengsten van de leerlingen maken we inzichtelijk door de doelen systematische te evalueren in het LVS van Parnassys. Daarnaast is er een apart format gemaakt voor de berekening van percentages op leerling, klas, leerroute, afdeling- en schoolniveau. Dit format is in het najaar 2025 gerealiseerd.

Een sterke basis en hoge kwaliteit

De Emiliusschool werkt aan een stevige basis voor haar leerlingen, zodat zij op een passende manier kunnen doorstromen naar dagbesteding en kunnen deelnemen aan de maatschappij. Hiervoor hebben we extra middelen ontvangen via de subsidie Basisvaardigheden. Deze middelen zijn ingezet voor de vakgebieden taal en digitale geletterdheid.

Taal: Voor taal hebben we de methode *Uk en Puk* verder ingevoerd in alle kleuterklassen om een sterke brede basis te leggen in de eerste schooljaren. Een leerkracht en een onderwijsassistent zijn hiervoor opgeleid tot Uk en Puk coach. Zij hebben alle teamleden die met de methodiek werken geschoold en gecoacht in de klassen. Passend bij de methode hebben ontwikkelingsmateriaal aangeschaft op alle leergebieden na advies vanuit de kleuterscan van de Rolf groep en hebben we aanvullende materialen van de

methode Krullenbol geïmplementeerd waarmee we de voorbereidende schrijfvaardigheid kunnen stimuleren.

Digitale geletterdheid: Het voormalige ICT-lokaal is omgevormd tot een Digihub: een ontmoetingsplek met nieuwe computers, oogbesturing en extra materialen om te gamen. De nieuwe functionele kerndoelen digitale geletterdheid vormden een belangrijk uitgangspunt bij de aanschaf van deze middelen. Alles is zo ingericht dat de materialen zowel in de Digihub als in de klas gebruikt kan worden. Alle collega's worden hierbij gecoacht

Impuls tot ontwikkeling: Voor alle vakgebieden, waaronder rekenen, is een basisset leermiddelen in de klassen aangeschaft en zijn aanvullende leermiddelen in de orthotheek vernieuwd. De orthotheek is ons uitleencentrum voor leermiddelen. Daarnaast werken we op drie leergebieden als expert mee bij het SLO aan de ontwikkeling van de functionele kerndoelen. Om de opbrengsten van de leerlingen beter te kunnen duiden, is een spreadsheet gemaakt waarin de voortgang per doel kan worden bijgehouden. ParnasSys ontwikkelt voor het gespecialiseerd onderwijs helaas geen passende templates, in tegenstelling tot het regulier onderwijs. Met dit overzicht kunnen we op kind-, klas- en stroomniveau naar de vorderingen van leerlingen kijken.



2.1.2 Doelen en resultaten

In het onderstaande een beknopte samenvatting op de hoofdthema's op de deelgebieden: Onderwijs leert je leven, Kracht van verbinding en Met lef samen de toekomst maken.

	Doel is behaald/ loopt op schema
	Doel loopt maar niet geheel behaald
	Doel wordt of is niet gehaald



Onderwijs leert je leven		
Doel/ beleidsvoornemen	Status	Toelichting en opvolging
Resultaten: Er wordt een heldere opbrengstenrapportage opgesteld en daarover het goede gesprek gevoerd.		Er is een heldere opbrengstenrapportage gemaakt die met het Team Kwaliteitszorg (TKZ) en in het MT en de RvT is besproken. Een volgende stap, welke we inzetten vanaf schooljaar 2025-2026 is het bespreken van de opbrengsten met de klassen. Daarmee wordt de sturing op, maar ook het eigenaarschap van de leerkracht en samenwerking met IB groter.
Onderwijstijd: Toepassingen van de variawet. Beleidsdocument ongeoorloofd schoolverzuim Beleidsdocument vroegtijdig schoolverlaten		Op het gebied van onderwijstijd hebben we een aantal documenten geactualiseerd en ook het proces herijkt. Voor alle leerlingen passen we de variawet toe indien nodig en leggen deze op eenduidige wijze in het OPP vast. Er is een beleidsdocument ongeoorloofd schoolverzuim met duidelijke routing opgesteld. We bespreken maandelijks in de CvB de verzuimcijfers in de verschillende categorieën zodat we beter zicht hebben op de onderwijstijd van de leerlingen in relatie tot het OPP. Er is een beleidsdocument vroegtijdig schoolverlaten opgesteld en goedgekeurd door de MR. Deze documenten en processen zijn afgerond. Daarmee heeft de school haar wettelijke taak geactualiseerd.
Onderwijsaanbod: Alle klassen gaan structureel wekelijks gebruikmaken van de materialen uit de Digihub. Dit kan in de klas of in de Digihub.		De Digihub is een interventie om meer mogelijk te maken op het gebied van ICT. Er zijn veel nieuwe middelen aangeschaft, mede door de subsidie basisvaardigheden. Vanaf het schooljaar 25-26 maken klassen structureel gebruik van de Digihub. Dit versterkt het opdoen van digitale ervaringen en daarmee de implementatie van de leerlijnen digitale geletterdheid.
Pedagogisch-didactisch handelen: Implementatie snoezelplan		In 8 pilotklassen wordt er voor één leerling het snoezelplan opgesteld zoals gebruikt in het snoezelonderzoek van de Academische Werkplaats EMB (RUG). Na evaluatie wordt een advies gegeven over het schoolbreed implementeren van de werkwijzen en de borging daarvan in ParnasSys. We zijn gestart met 4 pilotklassen waarin we werken met het snoezelplan. Vanaf februari 2026 komen daar vier klassen bij, de pilot loopt op schema en de eerste resultaten zijn positief.



Kracht van verbinding		
Doel/ beleidsvoornemen	Status	Toelichting en opvolging
Zicht op ontwikkeling en begeleiding: Instroombeleid		Bij het instroomtraject van nieuwe leerlingen wordt gebruik gemaakt van een vaste routing waarbij gebruikt gemaakt wordt van gestandaardiseerde documenten. Alle documenten zijn opgesteld en de routing is aangescherpt. Gedurende het lopende schooljaar gaan we hier al mee werken bij nieuwe leerlingen.
Visie, ambities en doelen: Versterken van talentontwikkeling en expertise		Op verschillen plekken binnen de organisatie creëren we momenten van afstemming waarin iedereen vanuit zijn/haar rol de juiste expertise kan inbrengen zodat de leerkracht in regie kan blijven. Onderdeel hiervan is de doorontwikkeling leerteams, de inzet van de teamvergadering en verder structureel borgen van expertises. We hebben teamvergaderingen gepland en de eerste ronde geëvalueerd. Er is een afspraak gepland om een aanzet te maken voor doorontwikkeling van de leerteams. Met de experts zitten we tweemaal dit schooljaar om tafel om de voortgang te bespreken. De LACCS-expertise wordt op dit moment al op verschillende manieren ingezet. We koppelen verschillende expertises binnen de school beter aan elkaar, waaronder de werken projectgroepen en sturen hier meer op.
Uitvoering en kwaliteitscultuur: Invoering Huis van Werkvermogen		De nieuwe gesprekkencyclus met het model Huis van Werkvermogen wordt bij minimaal een kwart van het team opgestart en geëvalueerd. Op basis van de evaluatie wordt een plan van opgesteld van uitrollen van de gesprekken voor het gehele team. De gesprekken zijn gepland en de eerste gesprekken zijn al geweest. De eerste ervaringen hebben Sandra en Lieke in afstemmingsoverleg met HRM. Lieke heeft als onderwerp voor de opleiding de doorontwikkeling van de Pilot gesprekkencyclus gekozen, hier wordt een advies op gegeven.



Met lef samen de toekomst maken		
Doel/ beleidsvoornemen	Status	Toelichting en opvolging
Deelname OZA-trajecten i.s.m. SWV-PO Helmond-Peelland Doel: Duurzame verbinding leggen met zorginstellingen t.b.v. het creëren van kansengelijkheid		Opdracht Sinds 2023 is er een OZA-regeling (onderwijs-zorg-arrangement) waarmee SWV beleid kan maken om onderwijs te verzorgen op een zorginstelling met als doel dat kinderen doorstromen naar onderwijs. In voorjaar 2025 is een medewerker gestart met het realiseren van onderwijs in zorg. Dit gebeurt bij ORO (zorg – dagbesteding). Inmiddels heeft Heimdahl een soortgelijke vraag aan de school gesteld. Alleen Eindhoven heeft de regeling OZA niet getekend. In het voorjaar 2026 wordt verkend hoe dit wel gerealiseerd kan worden.
Aanjager ICT-vernieuwingstrajecten AI Doel: De spraakcomputer heeft een tabblad die zich interactief vult, zodat leerlingen meer uitgedaagd worden om te communiceren.		Gedachte Meerdere leerlingen hebben een spraakcomputer waarbij de bediening veel inspanning vraagt van de leerling. De gedachte is om een blad toe te voegen waarop m.b.v. AI er pictogrammen en foto's verschijnen die het voeren van een gesprek vereenvoudigen. NOLAI Hiervoor is contact gelegd met het Nationaal Onderwijs-Lab AI. Er wordt een vraag voorbereid die tot aanvraag van een subsidie moet leiden. Dit traject wordt voortgezet in 2025 en wordt in 2026 vastgesteld [is goed gekeurd!!]

De bovenstaande en overige projecten en gestelde doelen zijn nader uitgewerkt in de MARAP Onderwijskwaliteit dat halfjaarlijks wordt opgesteld.

2.1.3 Toekomstige ontwikkelingen

Het niveau van de leerlingenpopulatie op de Emiliusschool is in de loop der jaren qua IQ lager geworden. Dit is te zien in de groei van het aantal leerlingen in leerroute 1 en het aantal leerlingen dat in aanmerking komt voor de aanvullende bekostiging EMB vanuit DUO. We anticiperen op deze ontwikkeling met een vierjarig implementatietraject van het LACCS-programma. Dit doen we in samenspraak met Libra en SWZ, omdat medewerkers van beide organisaties actief participeren binnen de school. Daarnaast werken we actief mee aan de oriëntatie op kerndoelen voor EMB-onderwijs door het SLO. Op de leergebieden 'kunst en cultuur' 'wereldoriëntatie' en 'bewegingsonderwijs' nemen collega's deel aan de expertgroepen van het SLO die de functionele kerndoelen opstellen.

In het Integraal Huisvestingsplan (IHP) is opgenomen dat de Emiliusschool over een aantal jaren een nieuw schoolgebouw gaat krijgen. Op dit moment zijn de gesprekken opgestart met SWZ-Zonhove en de gemeente Son en Breugel over de ambities die we willen realiseren op het terrein en de locatie van de school op het terrein. Met elkaar gaan we de vraag beantwoorden: hoe creëren we met elkaar een inclusieve en kansrijke wijk Zonhove waar mensen met EMB van 0 tot 80 jaar kunnen leren, spelen, sporten, wonen en logeren. Deze vraag is van belang voor de Emiliusschool, omdat wordt verwacht dat de samenwerking tussen de school en een zorginstelling cruciaal zal zijn om het juiste aanbod voor deze doelgroep in de regio te realiseren.

Het vierde hoofdstuk van het Koersplan richt zich specifiek op de toekomstige ontwikkelingen van de Emiliusschool: ‘Met lef samen de toekomst maken’. We hebben twee projecten opgestart op het gebied van ICT en kunstmatige intelligentie (AI).

- Het eerste project wordt uitgevoerd in samenwerking met het Nationaal Onderwijs-Lab kunstmatige intelligentie (NOLAI). Het betreft een co-creatie waaraan naast NOLAI ook Jabbla (producent van spraakcomputers), stichting MILO (specialist in begeleiden en wetenschappelijk onderzoek op het gebied van ondersteunde communicatie) en Com-in-beeld (specifiek lopend project bij stichting BOOR) meedoen. In februari 2026 wordt duidelijk of we ook daadwerkelijk van start mogen gaan. Doel is een applicatie te ontwikkelen die toegevoegd wordt aan de bestaande spraakcomputers. Die op basis van auditieve input pictogrammen toont.
- Het tweede traject heeft betrekking op de samenwerking binnen de Brainport-regio. Dit richt zich op het creëren van content die aansluit bij de specifieke doelgroep van de school. Studenten van de Fontys AI en gamen hebben de opdracht de ‘vetste game op het laagste level’ te bedenken en maken. In januari 2026 wordt het prototype opgeleverd.

We zetten in op de doorontwikkeling van ICT voor deze doelgroep, omdat de verwachting is dat steeds minder mensen kiezen voor de zorg en daarmee ondersteuning en begeleiding op de dagbesteding. De mogelijkheden voor onafhankelijke zelfontplooiing zijn voor deze groep beperkt, maar ICT kan hier een belangrijke ondersteunende rol in spelen.

2.1.4 Onderwijsresultaten

De Emiliusschool kan zich niet verantwoorden over haar behaalde onderwijsresultaten op basis van standaardtoetsen. Met de implementatie van Parnassys (2023-2024) en de daarin opgenomen CED- leerlijnen ZML, VSO en Plancius kunnen we dit jaar voor het eerst de onderwijsdoelen digitaal verwerken, waar dit voorheen handmatig gebeurde. De opbrengsten worden vastgelegd in de MARAP ‘Onderwijsopbrengsten’. Het nieuwe format voor dit verslag is in het najaar 2025 uitgewerkt. De resultaten worden in het voorjaar 2026 gedeeld met het bestuur, de MR en de kwaliteitscommissie van de Raad van Toezicht. Tenaanzien van de doorstroom van leerlingen van het SO naar VSO en van VSO naar dagbesteding geldt er een nagenoeg 100 procent doorstroom.

[Emiliusschool \(Son en Breugel\) | Scholen op de kaart](#)

2.1.5 Onderwijs aan nieuwkomers

De Emiliusschool heeft momenteel geen specifieke activiteiten gericht op onderwijs voor nieuwkomers. Wie zien wel een toename van instroom van nieuwkomers. Deze ontwikkeling is onder andere het resultaat van de schaa sprong van de Brainport-regio. We spreken met ‘Brainport Voor Elkaar’ over mogelijke ondersteuning en scholing van het personeel. De Commissie van Begeleiding heeft contact gelegd met Omnia jeugdzorg, die cultuursensitief ouders kunnen begeleiden. In de dagelijkse praktijk zetten we bij inhoudelijke gesprekken waar nodig een tolk in om elkaar goed te kunnen verstaan en goed af te stemmen.

2.1.6 Internationalisering

De Emiliusschool neemt deel aan uitwisselingsprojecten die worden georganiseerd door 's Heeren Loo uit Apeldoorn. Tijdens deze projecten komen de deelnemers een middag naar de Emiliusschool, waarbij het snoezelen in onze Multi sensorische ruimtes centraal staat. Het afgelopen jaar waren er collega's uit verschillende Europese landen, zoals Italië, Duitsland en Spanje, op bezoek. Via het SUMMA-college is er verbinding gelegd met de Tyltyschool op Curaçao, die in het voorjaar van 2025 een bezoek heeft gebracht. Er is contact met MuliPlus uit België om ervaringen en ontwikkelingen met elkaar uit te wisselen gericht op het onderwijs voor kinderen met EMB.

2.1.7 Inspectie

In 2025 is er geen onderzoek door de Inspectie van het Onderwijs op de Emiliusschool uitgevoerd. Het laatste bezoek dateert van januari 2023. Het volledige rapport van dat onderzoek vindt u [hier](#) of via de website van de Onderwijs Inspectie. Het jaarlijkse bestuursgesprek met de contact inspecteur heeft in oktober 2025 plaats gevonden. Naast het bestuur hebben ook de directeuren deelgenomen aan dit gesprek. Hieruit zijn geen specifieke bevindingen gekomen. Verder is de vragenlijst 'Beleidsrijk begroten door onderwijsbesturen' ingevuld ten behoeve van de Staat van het Onderwijs 2026.

2.1.8 Visitatie

Er heeft in 2025 geen bestuurlijke visitatie plaatsgevonden. De Emiliusschool volgt de ontwikkelingen van de PO-Raad op dit vlak.

2.1.9 Passend onderwijs

De Emiliusschool is een school voor Speciaal Onderwijs en Speciaal Voortgezet Onderwijs. Ze is verbonden aan twaalf verschillende samenwerkingsverbanden. Bestuurlijk neemt ze deel aan vier overleggen, te weten die van 3007PO, 3007VO, 3008PO en 3008VO. Met deze vier samenwerkingsverbanden bereikt de school zo'n 80% van haar leerlingen.

Specifieke bijdrage aan samenwerkingsverband:

- 3007PO: Kwaliteitscommissie
- 3007VO: Auditcommissie
- 3008PO: Financiële commissie
- 3008VO: Lid toezichthoudend bestuur

2.1.10 Klachten(procedure)

De Emiliusschool spant zich in voor goed onderwijs en een veilige omgeving waarin zij als ook de medewerkers zich kunnen ontwikkelen. Dit is geen garantie dat alles perfect verloopt. Daarom is er een klachtenregeling die ook gepubliceerd is op de website van de school. We hechten er waarde aan dat de klacht eerst gemeld wordt bij de leerkracht of direct leidinggevende, omdat het in een directe relatie belangrijk is om elkaar te horen. De Daarnaast is er Klokkenluidersregeling om misstanden in de organisatie te melden, deze is eveneens opgenomen op de website van de school.

In 2025 is er geen klacht binnengekomen bij het bestuur van Stichting Emiliusschool of de Landelijke Klachtencommissie (LKC). Ook is er geen gebruik gemaakt van de Klokkenuidersregeling.

Zie: [klachtenregeling](#).

Zie: [klokkenuidersregeling](#)

2.1.11 Sociale veiligheid en gelijke behandeling

Je vrij en veilig voelen op school is een randvoorwaarde voor goed onderwijs. Een positief pedagogisch klimaat, met aandacht voor het welbevinden van leerlingen, ouders en collega's draagt daar direct aan bij. We willen een plek zijn waar iedereen zich vertrouwd voelt. Voor leerlingen met een ernstige meervoudige beperking is sociale veiligheid extra kwetsbaar. Zij hebben vaak beperkte mogelijkheden om gevoelens van (on)veiligheid te uiten, zowel bij verbaal als lichamelijk grensoverschrijdend gedrag. Sociale veiligheid ontstaat altijd in de interactie tussen mensen, en alleen in een veilige omgeving kunnen zowel leerlingen als medewerkers zich optimaal ontwikkelen.

Op de Emiliusschool is deze aandacht nog belangrijker, omdat onze leerlingen met veel verschillende professionals te maken hebben in hun zorg- en onderwijsrelatie. Daarbij is regelmatig sprake van (intiem) fysiek contact, bijvoorbeeld bij het verschonen. Juist deze combinatie maakt dat we voortdurend alert en zorgvuldig moeten zijn in het waarborgen van sociale veiligheid. Aansluitend hierop heeft in het najaar tijdens een studiedag Annemieke Grijsma een interactieve lezing verzorgd voor het team. Zij is schrijfster van het boek 'Maak veiligheid voelbaar'. Tijdens de bijeenkomst zijn teamleden met elkaar in gesprek gegaan over het begrip veiligheid en wat dit voor hen betekent. Op basis van dit gesprek hebben we de visie op pedagogisch handelen aangescherpt. Dit is mede belangrijk in relatie tot hun omgang met leerlingen en ouders. In het voorjaar 2026 komt Annemieke deze interactieve lezing verzorgen voor de ouders. Deze avond is in samenspraak met de oudergeleding van de MR georganiseerd.

We nemen jaarlijks de sociale veiligheidsmeter via ouders en verzorgers digitaal af. Voor deze werkwijze is gekozen omdat er voor EMB-leerlingen geen standaard-instrument beschikbaar is en leerlingen gezien de beperkingen niet in staat zijn dit zelf te doen. Ook de leerkrachten vullen dezelfde vragenlijst per kind in. De vragen zijn herformuleringen van de vragen opgenomen in de vragenlijsten uit Vensters-PO. De uitslag van beide vragenlijsten worden met elkaar vergeleken om tot conclusies en aanbevelingen te komen. De resultaten worden besproken in de Commissie voor de begeleiding en via team Kwaliteitszorg met de klassen. Het verslag wordt gedeeld met ouders, MR, Raad van Toezicht en de Inspectie van het Onderwijs. De school wil hiermee een transparante verantwoording realiseren ten behoeve van haar veiligheidsbeleid. Ook voor dit jaar geldt dat ouders de school positief waarderen en het beeld hebben dat er open wordt gecommuniceerd over sociale en fysieke veiligheid. De uitslag van de oudervragenlijst en die van de leerkrachten komen eveneens overeen. Op verzoek van de oudergeleding uit de MR zal de school zich buigen over een meer passende set vragen voor onze doelgroep.

De Emiliusschool heeft twee gecertificeerde interne vertrouwenspersonen. Twee keer per jaar is er een tussenevaluatie waarvan verslag wordt gemaakt. Er zijn geen items gemeld. Tijdens een studiedag hebben zij zich wederom kenbaar gemaakt en het verschil tussen de interne en externe vertrouwenspersoon toegelicht. Met een klas zijn er twee bijeenkomsten gehouden over (levend) verlies. Uit de evaluatie is naar voren gekomen dat dit wenselijk is voor de gehele school, omdat vaker dan bij andere scholen leerlingen ons ontvallen. Dit wordt in voorjaar 2026 opgepakt.

Sinds februari 2022 heeft de Emiliusschool een contract met het Netwerk Vertrouwenwerk. Hiermee zijn er twee onafhankelijke vertrouwenspersonen die ondersteuning kunnen bieden ter voorkoming van een klacht. Zij zijn beschikbaar voor ouders, verzorgers en personeel die aan onze stichting verbonden zijn. Het jaarverslag 2025 van het Netwerk Vertrouwenwerk is gedeeld met de Raad van Toezicht en de MR. Er heeft in 2025 een interventie plaatsgevonden die positief is afgerond.

Beleidsmatig is in maart 2024 een gedragscode vastgesteld. Deze fungeert naast de bestaande regeling voor Schorsing en verwijdering'. Grensoverschrijdend gedrag van leerlingen kan tot onveilige situaties leiden. Ondanks dat leerlingen hier in veel gevallen niet bewust op aangesproken kunnen worden kan een doorlopende onveilige situatie leiden tot schorsing of verwijdering van een leerling. In het onderstaande schema het aantal waarschuwingen, schorsingen en verwijderingen. Waarbij in alle gevallen de zorgplicht volledig is vervuld.

Soort	Aantal	Afdeling	Toelichting
Waarschuwing leerling	0	SO / VSO	Sociale veiligheid
Schorsing leerling	0	SO / VSO	Sociale veiligheid
Verwijdering leerling	0	SO / VSO	Sociale veiligheid

Voor het actualiseren van het Schoolveiligheidsplan is een overzicht gemaakt van bestaande plannen en welke geactualiseerd moeten worden. Een belangrijk onderdeel is het aanpassen van het meldingsformulier: incidentenregistratie. Dit traject is afgerond en de formulieren zijn vastgesteld en makkelijk vindbaar op de intranetpagina. Ook de routing na een incident is aangescherpt. Het incident wordt altijd dezelfde week besproken in het CvB waar eventuele aanvullende acties worden vastgesteld en uitgezet. Daarna volgt een registratie in een nieuw overzicht zodat we een totaaloverzicht van de incidenten hebben en nog preciezer de aanvullende acties daarop kunnen afstemmen. Daarmee voldoet zij aan een belangrijke voorwaarde van de nieuwe wetgeving 'Vrij en Veilig Onderwijs' die naar verwachting in 2026 inwerking treedt. Er wordt in schooljaar 2026-2027 een werkgroep samengesteld om de voortgang van het Schoolveiligheidsplan te waarborgen.

2.2 Personeel & professionalisering

Stichting Emiliusschool is een ambitieuze onderwijsorganisatie. De ambities, zoals beschreven in het Koersplan ‘Eigentijds – Eigenwijs’ hebben een directe koppeling met het scholings- en professionaliseringsbeleid. We willen doorgroeien tot het punt dat medewerkers het vanzelfsprekend vinden om zich te blijven ontwikkelen, elkaar te inspireren en daarbij zelf de regie te voeren. Om zo samen de ambitie Emiliusschool Expertisecentrum EMB waar te maken.

De doelen die we willen bereiken zijn:

- Een uitdagend professionaliseringsplan zodat wij het gespecialiseerde EMB-team uitdagen om zich verder te ontwikkelen;
- Een aantrekkelijke werkgever zijn met een passende balans tussen inspanning en ontspanning en een goede gesprekkencyclus waar deze balans centraal staat;
- De duurzame inzetbaarheid van medewerkers te vergroten door actief beleid te maken op vitaliteit en gezondheid; o.a. fysieke belastbaarheid.

2.2.1 Doelen en resultaten

	Doel is behaald/ loopt op schema
	Doel loopt maar niet geheel behaald
	Doel wordt of is niet gehaald

Professioneel bevlogen		
Pedagogisch-didactisch handelen:		Het klassenpersoneel in de Emielklassen wordt gecoacht op inzet van de Leidsche spelmethode. Het gebruik van deze methodiek wordt opgenomen in het beleid didactisch handelen. Dit loopt volgens plannen, aanvullend hierop worden passende materialen aangeschaft voor de klassen en voor de spelbegeleider.
Uitvoering en kwaliteitscultuur: Uitvoering aan het jaarplan DI.		De Vitaliteitsscan (DIX) wordt afgenomen als nulmeting. Op basis van de resultaten zetten we passend vervolgstappen op het gebied van duurzame inzetbaarheid van alle collega’s. De afname is wegens omstandigheden VfPf verplaatst naar het voorjaar 2026. Beide directeuren zijn de training: leidinggeven aan duurzame inzetbaarheid aan het volgen via VfPf
Pedagogisch-didactisch handelen: OOP-3 naar OOP-4 De zorgassistenten kunnen na passende scholing doorgroeien naar de functie van klassenassistent		De deelnemende zorgassistenten hebben in het voorjaar 2025 de scholing positief afgerond. Daarna zijn zij allemaal ingeschaald in OOP-4. Dit traject is positief gewaardeerd, omdat er juist specifieke aandacht was OOP-3 om hen een groeiomgeving te geven. Enkele medewerkers in OOP-5 hebben eveneens deze scholing gevolgd. Zij hebben hiermee de mogelijkheid hun diploma dat gericht was op zorgcompetenties aan te vullen en daarmee de mogelijkheid gecreëerd om ingeschaald te worden als onderwijsassistent OOP-6.



2.2.2 Toekomstige ontwikkelingen

De Emiliusschool ligt in de Brainport-regio. Momenteel zien we een toename van kenniswerkers en arbeidsmigranten. Dit heeft invloed op de begeleiding die wordt geboden. In verband met de aankomende nieuwbouw wordt er onderzoek gedaan naar de verwachte effecten van de schaalessprong in de regio. Ook de Emiliusschool verwacht dat dit op termijn van invloed is op het leerlingaantal.

2.2.3 Uitkeringen na ontslag

Binnen de Emiliusschool voeren we met elkaar open en eerlijke gesprekken, ook wanneer het om moeilijke onderwerpen gaat. We stemmen in goed overleg af over loopbaanwensen en -mogelijkheden. Loopbaanbegeleiding is dan ook een belangrijk beleidsdomein van Stichting Emiliusschool. In 2025 zijn drie vaststellingsovereenkomst uitgewerkt en uitgevoerd.

2.2.4 Aanpak werkdruk (werkdrukmiddelen); regeling bijzondere bekostiging professionalisering en begeleiding starters en schoolleiders

In 2018 heeft het team een bestedingsvorm voor de werkdrukmiddelen vastgesteld. De inzet van deze middelen wordt opgenomen in het bestuursformatieplan (BFP). Elk jaar wordt via het werkverdelingsplan instemming van het team gevraagd voor de voortzetting hiervan. Hieronder volgt een overzicht van de middelen die in de afgelopen drie jaar zijn ingezet ter bestrijding van de werkdruk:

Overzicht werkdrukmiddelen:

- | | | |
|--------|---------------------|------------------|
| • 2023 | € 79.171 (12 mnd.) | Werkdrukmiddelen |
| • 2024 | € 83.339 (12 mnd.) | Werkdrukmiddelen |
| • 2025 | € 100.547 (12 mnd.) | Werkdrukmiddelen |

De middelen voor de bijzondere bekostiging van professionalisering en de begeleiding van starters en schoolleiders worden ingezet binnen de totale personele formatie. Dit is een bewuste keuze, omdat de begeleiding wordt verzorgd door meerdere teamleden, waaronder het mentormaatje, de intern begeleiders en de directeuren. Daarnaast voeren we een actief beleid om starters te scholen via het landingstraject van de Emiliusschool. Dit traject bestaat uit drie intervisiemomenten en een aanvullende scholing op het gebied van EMB, autisme, ICT, Ondersteunde Communicatie (OC) en het gebruik van de multisensorische ruimtes. Voor schoolleiders zijn individuele afspraken gemaakt over passende begeleiding. Hieronder volgt een overzicht van de inzet van middelen in de afgelopen drie jaar.

Overzicht baten begeleiding starters en schoolleiders

- | | | |
|--------|--------------------|-----------|
| • 2023 | € 12.675 (12 mnd.) | Begroot |
| • 2024 | € 15.178 (12 mnd.) | Werkelijk |
| • 2025 | € 3.472 (12 mnd.) | Werkelijk |

Overzicht middelen professionalisering basisvaardigheden leraren

- | | | |
|--------|--------------------|-----------|
| • 2025 | € 14.150 (12 mnd.) | Werkelijk |
|--------|--------------------|-----------|

2.2.5 Goed en voldoende personeel & strategisch personeelsbeleid

Het strategisch personeelsbeleid van de Emiliusschool omvat verschillende thema's die erop gericht zijn medewerkers te binden, boeien en behouden. Deze doelstellingen worden gerealiseerd door de activiteiten uit te voeren zoals opgenomen in het DI-beleidsplan, dat onder begeleiding van VfPf tot stand is gekomen. Dit plan sluit direct aan op het koersplan '*Eigentijds – Eigenwijs*' en vormt daarmee een samenhangend kader voor ons handelen. Wanneer helder is wat we willen bereiken en de route daarnaartoe goed is uitgewerkt, ontstaat een organisatie die voor medewerkers uitdagend, voorspelbaar en betrouwbaar is.

De Emiliusschool heeft goed en voldoende personeel. We hebben geen onbevoegde medewerkers voor de klas. Iedere medewerker heeft een afgeronde opleiding passend bij zijn functie. Om voldoende personeel voor de toekomst te hebben biedt de school op meerdere gebieden stageplaatsen aan. Voor zowel de leerkrachten als de assistenten geldt dat we voldoende medewerkers hebben. We hebben een flexibele schil waarmee eerste ziekteverlof wordt opgevangen, maar ook ruimte biedt voor het faciliteren van kartrekkers en starters. Deze flexibele vorm wordt als krachtig ervaren om mee te kunnen bewegen met de ontwikkeling in het team. Daarnaast bieden we leerkrachten die solliciteren altijd de mogelijkheid op een meeloopdag met nabespreking met de directie, ook als er geen vacatures zijn. Op deze manier blijven we werven voor in de toekomst en slaan we de gegevens van geïnteresseerde kandidaten op in de portefeuille. Deze werkwijze is bij de afgelopen twee sollicitatierondes al effectief gebleken.

Jaarlijks wordt de QuickScan uit de Arbomeester afgenomen. Dit geeft een beeld hoe medewerkers het werken bij de Emiliusschool ervaren. Of het een veilige werkplek is met aandacht voor de medewerker. Ook dit jaar laat de uitslag een positief beeld zien. De uitslag is besproken binnen het MT en gedeeld met het team, de MR en de Raad van Toezicht. De uitvraag voor hernieuwde inschrijving mogelijkheid deelname Loyalis algemene ongeschiktheidsverzekering heeft geleid tot zes nieuwe afsluitingen.

Het DI-plan omvat enkele thema's als professionaliseringsbeleid, beleid met betrekking tot fysieke belastbaarheid en de afname van de DIX (Duurzame Inzetbaarheidsindex). Er is jaarplan gemaakt. De voortgang op de thema's wordt gemonitord en gedeeld met het team, MR en Raad van Toezicht. Door de focus op het LACCS-programma ontstaat er een eenduidige taal binnen de school die als positief wordt ervaren. De werkgroep fysieke belastbaarheid overlegt met de directie om passend beleid te formuleren. De inzet van de gesprekkencyclus volgens het Huis van werkvermogen heeft geleid tot het goede gesprek met de medewerkers over de duurzame inzetbaarheid.

Het managementstatuut is herschreven en op basis daarvan is de functie van afdelingsdirecteur D-12 is aangepast naar directeur D-13. Daarmee is er een duidelijke verdeling van taken tussen de directeur-bestuurder en de directeuren SO en VSO gerealiseerd.

2.2.6 Personeelsbestand

Het voeren van strategisch personeelsbeleid vraagt om inzicht in de opbouw van het team. Het overzicht van het huidige personeelsbestand qua leeftijdsopbouw, functies en man-vrouw verhouding geeft inzicht in de huidige samenstelling en de te verwachten ontwikkelingen qua doorstroom en uitstroom van medewerkers. De Emiliusschool krijgt een steeds meer gelijkmatige leeftijdsverdeling. Echter bij het aannemen van nieuw personeel wordt niet gekeken naar leeftijd, maar naar kwaliteit. Daardoor is bewust ook een oudere werknemer ingestroomd binnen het team. De komende twee jaar is er een beperkte uitstroom van personeel in verband met het bereiken van de pensioengerechtigde leeftijd.

Op basis van de premie die de school betaalt kan de Emiliusschool gekenmerkt worden als een middelgrote onderwijsorganisatie. In het onderstaande een weergave qua opbouw van het personeelsbestand op peildatum 1 december 2025.

Peildatum 01-12-2025

Leeftijd	OOP/ man	OP/ man	OOP/ vrouw	OP/ vrouw	Aantal
0-25	0	0	3	0	3
25-35	1	0	6	6	13
35-45	1	1	11	10	23
45-55	1	1	16	11	29
55-60	1	1	6	8	16
60-67	1	3	13	4	21
Totaal	5	6	55	39	105

Funcatiecategorie Emiliusschool	DIR	OOP-STAF	OOP-ONW	OP	Totaal
Fte incl. TUB	3	6	30	33	72
Aantal incl. TUB	3	9	48	45	105

Funcatiecategorie Emiliusschool	DIR	OOP-STAF	OOP-ONW	OP	Totaal
Percentage	0,03	0,09	0,46	0,42	100%

Wtf omvang Emiliusschool	0 – 0,19 Wtf	0,2 – 0,39 wtf	0,4 – 0,59 wtf	0,6 – 0,79 wtf	0,8 – 1,0 Wtf	Totaal
Aantal	0,00	0,01	0,2	0,42	0,37	100
Percentage	0	3	28	45	29	105

2.2.7 VOG

De Emiliusschool hecht er veel waarde aan dat alle personen die binnen onze organisatie werkzaam zijn over een VOG beschikken, ook als dit niet wettelijk verplicht is. Daarom vraagt de Emiliusschool ook van vrijwilligers en stagiaires een VOG, omdat de Emiliusschool het belangrijk vindt dat iedereen die met onze leerlingen werkt, vooraf gescreend is. In het onderstaande een overzicht van de tijdige aanwezigheid van de Verklaring Omtrent het Gedrag (VOG) voor nieuwe medewerkers en nieuwe personen niet in loondienst met een VOG-verplichting in het verslagjaar. Er is aan de accountant geen opdracht gegeven om de tijdige aanwezigheid van de VOG's te controleren. Het schema laat zien dat de Emiliusschool voldoet aan deze eis.

Tabel: Tijdige aanwezigheid VOG

Categorie	Aantal nieuwe personen	VOG aanwezig op ingangsmoment	VOG niet tijdig aanwezig	VOG niet aanwezig
Medewerkers in loondienst	6	6	0	0
Personen niet in loondienst (met VOG-verplichting)	8	7	1	0

2.2.8 Verzuim

Het verzuimpercentage onder het personeel daalt, waardoor ook de inzet van de flexibele schil kan worden teruggebracht. Het streven is om een schil van 5% te realiseren op de totale formatie van leerkrachten en assistenten. Om dit te bereiken is in 2025 gestart met het Sociaal Medisch Overleg (SMO). Tijdens dit overleg bespreken de directeuren van SO en VSO, HRM en de bedrijfsarts de lopende casussen en actuele risicovolle inzetbaarheidsvraagstukken. De directeur-bestuurder sluit incidenteel aan. Het doel is om op termijn steeds meer van reactief naar preventief handelen te verschuiven, zodat verzuim eerder wordt gesignaleerd en beter kan worden voorkomen.

In het onderstaande overzicht zijn de verzuimcijfers van de afgelopen drie jaar opgenomen. Ter vergelijking: het landelijk verzuimpercentage in het primair onderwijs was in 2024 gemiddeld 7,2% (bron: VfPf). Met een verzuimpercentage van 9,4% in 2025 bevindt de Emiliusschool zich 2,2% boven het landelijke gemiddelde van 2024. In 2025 worden twee langdurige verzuimtrajecten afgerond met in achtname van de Wet verbetering Poortwachter. Dit is van invloed op het verzuimpercentage.

Verzuimcijfers 2023 - 2025 (exclusief zwangerschap)

Jaar	Verzuimpercentage	Verzuimfrequentie
2023	10,6%	1,53
2024	10,0%	1,37
2025	09,4%	1,30

2.2.9 Verwachte ontwikkelingen bekostiging personeel

De bekostiging van het personeel is direct gekoppeld aan het leerlingenaantal op de teldatum van 1 februari van het voorgaande jaar (T-1). Het aantal leerlingen zal naar verwachting de komende jaren afnemen tot ongeveer 135, wat resulteert in een aanzienlijke verlaging van de inkomsten. Een tweede risico is dat per januari 2027 de aanvullende bekostiging voor EMB wordt gehalveerd. Deze halvering zal naar verwachting leiden tot een structurele verlaging van de inkomsten met een bedrag van € 292.000. Dit heeft invloed op de uitwerking van het strategische personeelsbeleidsplan en de totale bezetting van de school. Ontwikkelingen op dit vlak worden gevolgd en steeds meegewogen in de toekomstig inzet van middelen en personele bezetting.

2.2.10 Banenafpraak

Stichting Emiliusschool staat, net als andere besturen binnen de sector, voor de strategische uitdaging om zich stevig te positioneren op de arbeidsmarkt. Het lerarentekort en de krapte op de arbeidsmarkt in de gehandicaptenzorg vragen meer dan ooit om een aantrekkelijke werkgever te zijn die medewerkers kansen biedt om zich te ontwikkelen. In 2024 zijn voorbereidende gesprekken gevoerd over de vorming van een Onderwijsregio Zuidoost-Brabant. De Emiliusschool is inmiddels aangesloten bij deze regionale samenwerking.

Dat wij gespecialiseerd onderwijs bieden aan een zeer specifieke doelgroep, werkt tot nu toe in ons voordeel. We zoeken actief de samenwerking met opleidingsinstituten om leerwerkplekken te realiseren, zoals LIO-stages, BBL-trajecten en zij-instroomtrajecten, en we stimuleren de doorgroei van onderwijsassistent naar leraar middels de deeltijd PABO. Voor deze initiatieven zijn in de begroting van 2025 financiële middelen gereserveerd. Op deze manier levert de Emiliusschool een structurele bijdrage aan het opbouwen van een sterk personeelsbestand, zowel binnen de eigen organisatie als binnen het bredere werkveld.

Een tweede element binnen de ‘banenafpraak’ is het bieden van werk aan mensen met een arbeidsbeperking. De Emiliusschool heeft één medewerker met een arbeidsbeperking in vaste dienst. Daarnaast werken we langdurig samen met de Schoonmaak Coöperatie (WSD). Dankzij hun inzet kunnen wij dagelijks in een schoon en fris gebouw werken. De medewerkers van de coöperatie worden op verschillende manieren betrokken bij de school, onder andere bij de jaarlijkse kerst- en eindejaarsactiviteiten.

2.2.11 Bovengemiddelde zorg

Sinds 2015 gelden nieuwe bekostigingsregels voor het realiseren van bovengemiddelde zorg in het onderwijs (ZIO). In 2021 is de Emiliusschool gestart met het ontwikkelen van beleid en het actief sturen op deze vorm van zorg. In 2024 is het traject afgerond waarin voor alle leerlingen opnieuw een indicatie is vastgesteld. De bovengemiddelde zorg wordt binnen de Emiliusschool uitgevoerd door zorgmedewerkers van SWZ-zorg.

In de praktijk leven er nog veel vragen over de uitvoering van ZIO. De ministeries van OCW en VWS hebben daarom een traject ingericht waarin zorgarrangeurs signalen en ontwikkelingen uit het veld ophalen. De Emiliusschool neemt actief deel aan dit traject. De uitwerking richt zich echter vooral op de Jeugdwet en op de vraag hoe te komen tot collectieve arrangementen. In Tilburg loopt dit traject naar tevredenheid. Ook de 21 gemeenten in de Brainportregio zetten vergelijkbare stappen. Voor veel scholen die ZIO moeten financieren via jeugdzorg leidt dit vooralsnog tot zorgen. Dit geldt echter niet voor de leerlingen van de Emiliusschool, omdat zij voornamelijk gebruikmaken van de Wlz (Wet langdurige zorg).



2.3 Huisvesting & facilitaire zaken

Stichting Emiliusschool beheert één schoolgebouw dat specifiek is ingericht voor leerlingen met een motorische beperking. Het hoofdgebouw, oorspronkelijk gebouwd in 1980, is in de loop der jaren twee keer uitgebreid. Een van deze uitbreidingen is gefinancierd vanuit de Europese Gemeenschap en heeft geleid tot de realisatie van twee gespecialiseerde vaklokalen voor het opdoen van multisensorische ervaringen. De tweede uitbreiding van het gebouw was noodzakelijk vanwege de groei van het aantal leerlingen. De Emiliusschool beschikt over een eigen therapiebad met een beweegbare bodem en twee gymzalen. Eén van deze gymzalen heeft een permanente soft-playopstelling. Daarmee zijn diverse voorzieningen specifiek afgestemd op de doelgroep van de school.

In 2023 heeft de gemeente Son en Breugel, onder begeleiding van HeVo en de betrokken schoolbesturen, een nieuw Integraal Huisvestingsplan (IHP) voor de periode 2024–2028 opgesteld. De gemeenteraad heeft dit plan in het voorjaar van 2024 vastgesteld. In het IHP is opgenomen dat in de komende jaren onderzocht moet worden of de Emiliusschool gerenoveerd moet worden of in aanmerking komt voor volledige nieuwbouw.

Dit onderzoekstraject is in het voorjaar van 2025 gestart en heeft inmiddels geleid tot het besluit dat de Emiliusschool volledige nieuwbouw krijgt. Op basis van het meerjarenonderhoudsplan (MJOP) is inzichtelijk gemaakt welke installaties moeten worden afgeschreven en welke kosten zijn verbonden aan groot en klein onderhoud van het huidige gebouw. Gezien de recente ontwikkeling binnen het IHP worden de geplande investeringen hierop aangepast. Dit betekent dat alleen het hoogstnoodzakelijke wordt gedaan.

2.3.1 Doelen en resultaten

	Doel is behaald/ loopt op schema
	Doel loopt maar niet geheel behaald
	Doel wordt of is niet gehaald

Huisvesting & facilitaire zaken		
Doel/ beleidsvoornemen	Status	Toelichting en opvolging
Integraal Huisvestingsplan (IHP) gemeente Son en Breugel Doel: De Emiliusschool heeft zicht op de toekomstige ontwikkeling van haar schoolgebouw		Vastgesteld De Emiliusschool heeft deelgenomen aan de werkgroep IHP waarin de gemeente en de twee andere schoolbesturen samen tot een integraal plan zijn gekomen. De Raad heeft in 2024 ingestemd met het plan. Vervolgonderzoek Het advies van Sygma is volledige nieuwbouw te gaan realiseren. Dit wordt bij voorkeur gedaan naast het huidige schoolgebouw op het terrein van SWZ. Najaar 2025 zijn de gesprekken met SWZ opgestart.

2.3.2 Toekomstige ontwikkelingen

Ten aanzien van het thema ‘huisvesting en facilitaire zaken’ zijn de activiteiten uit het meerjaren onderhoudsprogramma (MJOP), in samenhang met het IHP, richtinggevend voor de toekomstige ontwikkeling van het schoolgebouw en het omliggende terrein. Daarnaast is het de bedoeling dat de Emiliusschool, SWZ en Libra gezamenlijk beleid ontwikkelen voor de verdere realisatie van de wijk Zonhove. Dit vraagt onderlinge afstemming en een gedeelde visie op de lange termijn. Ook wordt onderzocht hoe basisschool De Harlekijn kan worden verbonden aan deze gebiedsvisie, zodat de inclusiviteit tussen regulier en speciaal onderwijs zichtbaar en concreet vorm krijgt.

2.3.3 Duurzaamheid & maatschappelijk verantwoord ondernemen

Sinds 2019 mag de Emiliusschool zich een ‘duurzame school’ noemen. Op het dak zijn 538 zonnepanelen geplaatst, die samen jaarlijks ongeveer 150.000 kWh aan schone energie opwekken. In het voorjaar van 2026 wordt een aanvullend systeem toegevoegd aan de zonne-installatie om de terugleveringskosten te beperken. Daarnaast is alle verlichting inmiddels vervangen door energiezuinige ledverlichting. De volgende verduurzamingsmaatregelen uit de verduurzamingsscan uit 2022 die wordt uitgevoerd is het isoleren van de pompen en kranen van de verwarmingsinstallatie in kalenderjaar 2026.



2.4 Financieel beleid

Stichting Emiliusschool is een gezonde stichting met in boekjaar 2025 een solvabiliteit 1 van ruim 80%, een solvabiliteit 2 van 83%, een liquiditeit van 5,05 en rentabiliteit van 9,5%. Het weerstandsvermogen van de stichting is in 2025 ruim 47%. Samenvattend zijn er voldoende middelen om te komen tot een beleidsrijk strategisch plan voor de komende jaren. In HS 3 volgt er een verdere toelichting.

Toezicht op de financiële resultaten lopen synchroon met de vergaderingen van de Raad van Toezicht en de MR middels de tweemaal per jaar opgestelde en gedeelde financiële managementrapportage in mei en september. Om de risico's te wegen heeft de stichting een risicoprofiel opgesteld. Dit profiel is in 2024 onder begeleiding van een externe partij Educontrol herzien. Stichting Emiliusschool heeft allocatiebeleid, echter omdat de Emiliusschool een éénpitter is worden er geen gelden bovenschools of over meerdere scholen verdeeld.

2.4.1 Doelen en resultaten

	Doel is behaald/ loopt op schema
	Doel loopt maar niet geheel behaald
	Doel wordt of is niet gehaald

Financieel beleid		
Doel/ beleidsvoornemen en reden doel	Status	Toelichting en opvolging
Actualiseren van de risicoanalyse		<p>Onderzoek</p> <p>Om de risicoanalyse op te stellen is advies en begeleiding van een externe partij ingewonnen. Educontrol heeft een interactief gesprek gevoerd met leden van de RvT, MR en MO om de risico's met elkaar te wegen. Dit is volgens een bepaalde statistische berekening verwerkt om zicht te krijgen op de mogelijkheid waarop zich dit risico voordoet.</p> <p>Profiel</p> <p>Het onderzoeksrapport leidt tot drie profielen te weten laag-midden-hoog. De school heeft omdat zij éénpitter is het profiel hoog verwerkt in de jaarrekening van 2024 en de begroting van 2025.</p>
Investing koppelen aan de ontwikkelthema's Koersplan		<p>Koersplan</p> <p>In het Koersplan zijn voornamelijk inhoudelijke doelstelling opgenomen. Dit betekent dat het budget voor scholing structureel hoger is dan de gestelde norm voor PDI.</p> <p>Subsidie Basisvaardigheden</p> <p>Waar mogelijk maakt de Emiliusschool gebruik van subsidies. Zij heeft de subsidie Basisvaardigheden toegekend gekregen en verdeelt de middelen over personele als materiele uitgaven.</p>

2.4.2 Meerjarenbegroting

Stichting Emiliusschool bespreekt voorafgaande aan de begroting de investeringsruimtes voor het komende en daaropvolgende jaren. Vanuit zowel beleid als financiële risico's kiezen we welke interventies passend zijn om financieel gezond te blijven.

De Emiliusschool beschikt over een vastgestelde begroting voor 2025 en een meerjarenbegroting 2026-2029. Voor de berekening is uitgegaan van de gepubliceerde bekostigingsbedragen voor het kalenderjaar 2025 en de prognose van de leerlingaantallen (T-1, peildatum 1 februari).

- De bijzondere aanvullende bekostiging voor leerlingen met een meervoudige beperking is moeilijk in te schatten, omdat deze afhankelijk is van het aantal leerlingen in Nederland dat daarvoor in aanmerking komt. De ontwikkeling is dat het bedrag per leerling daalt, we gaan uit van het laatst bekende bedrag per leerling van € 6.490.
- De personeelslasten zijn gebaseerd op het huidige personeelsbestand. Waar bekend zijn mutaties doorgevoerd in de komende jaren in verband met werktijdfactor vermindering/vermeerdering en natuurlijk verloop. Wat betreft natuurlijk verloop wordt er per FTE beoordeeld of er herbezetting plaatsvindt. Een deel van de personeelslasten komt voort uit de flexibele schil.
- In de lonen en salarissen zijn de premies voor sociale lasten en pensioenlasten vanaf 2024 meegenomen. Bij eventuele loonsverhoging wordt ervan uitgegaan dat deze 100% vergoed worden door OC&W. Er is geen rekening gehouden met mogelijke indexaties.
- Een risico is dat samenwerkingsverbanden de 'standaard' categorie 3 bekostiging onder druk zetten. Momenteel is het moeilijk om een inschatting te maken van de effecten daarvan op toekomstige bekostiging.

2.4.3 Toekomstige ontwikkelingen

Voor 2026 zijn opnieuw een innovatieve en investeringsgerichte begroting opgesteld. Daarnaast ziet de Emiliusschool een dalende leerlingaantallen, wat vraagt om een zorgvuldige en geleidelijke afbouw van het personeelsbestand, waarbij tegelijkertijd wordt gestreefd naar het behoud van de eerder gedane investeringen in personeel.

Alle kortdurende en doorlopende contracten op het gebied van onderhoud, leermiddelen en ICT worden in AFAS verwerkt. Dit proces is in 2025 gestart en loopt door in 2026.

Daarnaast is begonnen met het stroomlijnen van het bestelproces. Voor meubilair is een stappenplan opgesteld; een vergelijkbaar stappenplan wordt ontwikkeld voor leermiddelen om het aantal leveranciers terug te brengen. Hiermee wil de school meer inzicht krijgen in lopende contracten en tijdig afwegingen kunnen maken, zoals het opvragen van nieuwe offertes en het versterken van de sturing op bestellingen.

Voor 2026 worden offertes opgevraagd voor de schoonmaak. Tevens wordt met het administratiekantoor overleg gevoerd over een mogelijke overstap van IJK naar ONS.

2.4.4 Investeringsbeleid

In de begroting van de 2025 zijn een aantal investeringen opgenomen die afgestemd zijn met de Raad van Toezicht en de MR. Een deel wordt bekostigd uit de subsidie Basisvaardigheden, een ander deel wordt bekostigd uit de bestemmingsreserves. Met de investeringen versterken we het primaire onderwijsproces. Het meer-jaren-investeringsbeleid is gekoppeld aan het nieuwe Koersplan 2024-2028.

2.4.5 Treasury

We handelen volgens het treasurystatuut dat in 2018 is vastgesteld. In 2025 hebben zich geen liquiditeitsproblemen voorgedaan en deze worden ook in de nabije toekomst niet verwacht. Alle beleggingen en/of spaarrekeningen voldoen aan de ‘Regeling beleggen en belenen’. In 2024 is de overstap naar schatkistbankieren gemaakt. Alle middelen worden bij het Rijk aangehouden en zijn rentegevend.

2.4.6 Onderwijsachterstandsmiddelen

De Emiliusschool ontvangt geen specifieke middelen in verband met de bestrijding van onderwijsachterstanden.

2.5 Continuïteitsparagraaf

2.5.1 Interne risicobeheersingssysteem

Het interne risicobeheersings- en controlesysteem leidt tot diverse soorten rapportages. Er wordt een maandelijks financieel overzicht gemaakt en door het bestuur gedeeld met de directeuren. Twee keer per jaar wordt er een MARAP opgesteld door de externe controller (IJK), dit naast de maandelijks uitputtingsrapportage. De MARAP wordt gedeeld met de auditcommissie van de Emiliusschool en de MR. De MARAP van oktober is de opmaat naar de begroting die in oktober wordt opgesteld. Alle rekeningen worden betaald volgens het vier-ogen-principe. Dit proces verloopt volledig digitaal en wordt tussentijds geëvalueerd om de alertheid en zorgvuldigheid te waarborgen. Bij grotere investeringen worden minimaal drie offertes opgevraagd.

De Emiliusschool hanteert de cao-PO als basis voor haar besluitvorming. Meerdere werkprocessen zijn vastgelegd in protocollen. Sinds 2022 zijn alle VOG's volledig op orde gebracht. Het stafbureau monitort zorgvuldig of de processen volgens de vastgestelde regels worden uitgevoerd. Daarnaast worden het maandelijks verzuimpercentage en de ontwikkelingen daarin gedeeld met zowel de MR als de Raad van Toezicht. Verder worden instrumenten zoals de medewerkerstevredenheidsvragenlijst, de DIX en de gesprekkencyclus ingezet om zicht te houden op mogelijke risico's en om te bewaken dat er binnen de organisatie een positieve flow ontstaat en behouden blijft.

2.5.2 Risico's en onzekerheden

Het risicobeheersing- en controlesysteem is erop gericht risico's in beeld te hebben en tijdig te kunnen signaleren om vervolgens maatregelen te kunnen treffen.

De Emiliusschool heeft in 2024 een uitgebreide risico-scan laten uitvoeren door een externe partij. Diverse geledingen binnen de school, Raad van Toezicht, directeur-bestuurder, directeurs SO en VSO en leden van de MR zijn hierbij betrokken geweest.

Er zijn risico's geformuleerd waarbij wordt ingegaan op mogelijke impact en waarschijnlijkheid /kans dat deze optreden. In hoofdlijnen zien deze risico's op:

- Ontwikkeling leerlingaantallen. Vaak onvoorspelbaar en onvoorzienbaar en mede afhankelijk van opstelling samenwerkingsverbanden.
- Personele risico's als beëindiging arbeidsrelaties, ziekteverzuim, schaarste op de arbeidsmarkt.
- Onvoorspelbaarheid van de ontwikkeling met betrekking tot de bekostiging van het onderwijs OC&W en de regionale samenwerkingsverbanden.

Het advies houdt rekening met het feit dat de Emiliusschool een éénpitter en een hoge bekostigingscategorie krijgt voor haar leerlingen. Ze is daarmee zeer kwetsbaar. Dit leidt tot het vormen van een buffervermogen van € 887.000 met een minimaal gewenst eigen vermogen van € 489.000. Deze reserves zijn in de jaarrekening gevormd en het resterende eigen vermogen van de Emiliusschool is ruim voldoende om de risico's af te dekken.

2.5.3 Informatiebeveiliging - Privacy

Jaarlijks is er een evaluatie met de functionaris gegevensbescherming (FG) in verband met het beleid over informatiebeveiliging en privacy (IBP). De functie van FG wordt verzorgd door dhr. G. Miedema. Uit het jaarverslag 2025 blijkt dat de Emiliusschool zich positief ontwikkelt op dit gebied, maar ook dat er enkele concrete stappen gezet moeten worden om het Normenkader te vullen. De Emiliusschool scoort voldoende.

De onderdelen informatiebeveiliging en privacy hebben een directe verbinding met AVG. Om de kennis met betrekking tot dit gebied te verbreden en de risico's beter in te kunnen schatten, heeft de directeur-bestuurder een vijfdaagse scholing 'regie op digitalisering' gevolgd van de PO- en VO-Raad. Deze scholing maakte inzichtelijk welke gegevens er allemaal bewaard en gebruikt worden van een persoon, zo ook van een leerling in online leeromgeving. Daarnaast is aandacht geschonken aan de Europese regelgeving en het belang van goede beveiliging. Dit naast de ontwikkeling van AI en de impact die deze ontwikkeling heeft op het onderwijs en het dagelijks leven van eenieder. Naar aanleiding van deze informatie is aan Ratho advies gevraagd hoe de informatiebeveiliging verder geoptimaliseerd kan worden.

Deze adviezen zijn met betrekking tot de hardware en toegang tot software overgenomen. Ratho geeft aan dat de Emiliusschool binnen de mogelijkheden optimaal is beveiligd. Met betrekking tot de inzet van co-pilot lopen verkennende gesprekken.

3. Verantwoording van de financiën

Jaarlijks ontvangt de stichting middelen om het onderwijs op haar school te verzorgen, als om het gebouw te onderhouden en de systemen waarmee verantwoording wordt afgelegd te realiseren. Doel van de Emiliusschool is de overhead beperkt te houden en om zoveel mogelijk geld te steken in het primaire proces. Het primaire proces bestaat uit het verzorgen van onderwijs en het begeleiden van het team m.b.t. de onderwijskundige taak.

3.1 Ontwikkelingen in meerjarig perspectief

3.1.1 Leerlingaantallen

Jaar	2023	2024	2025	2026	2027	2028
					Begroot	Begroot
Leerlingaantal per 1-2	144	149	137	132	140	135

De leerlingprognose is door de stichting zelf opgesteld en gaat uit van de teldatum 1 februari van het voorafgaande jaar. Primair heeft dit geen impact op het kijken naar leerlingaantallen. Wel op verwachte bekostiging. Ten tijde van het opmaken van de begroting 2026-2030 werd uitgegaan van een stijging. Inmiddels is duidelijk dat het aantal leerlingen is gedaald naar 132 op 1 februari 2026. Om een goede inschatting te kunnen maken is er contact met ODC en KDC van externe organisaties. Daarnaast stromen meerdere leerlingen Okido (SWZ) door naar de Emiliusschool. Okido is in de Emiliusschool gehuisvest. Mogelijk heeft het te starten OZA-traject een positieve invloed op het leerlingaantal.

Leerlingaantal op SO - VSO op 1 februari:

	SO	VSO	Totaal	OZA	Thuiszitters
1-2-2026	69	63	132	2	3
1-2-2025	70	68	138	6	
1-2-2024	85	65	150	5	

Anvullende EMB-bekostiging SO - VSO op 1 februari:

Schooljaar	Peildatum	SO	VSO	Totaal	%
1-2-2026	1-2-2025	46	55	101	74%
1-2-2025	1-2-2024	53	51	104	70%
1-2-2024	1-2-2023	37	48	85	60%

3.1.2 FTE Personele bezetting

(Stand 01/08)	2023	2024	2025	2026	2027	2028
Personele bezetting in Fte						
Bestuur/directie	3,10	3,20	3,20	3,00	3,00	3,00
Onderwijzend personeel	30,50	32,30	32,30	35,40	35,28	35,23
Onderwijsondersteunend personeel	37,40	38,90	38,90	31,01	30,64	30,64
Totaal	71,00	74,40	74,40	69,42	68,92	68,87

In 2025 is er uitsluitend inhuur van extern personeel geweest met specifieke kennis en ervaring op het gebied van revalidatie en schoolmaatschappelijk werk. Er is geen externe inhuur geweest voor vervangingen of invulling van openstaande vacatures. De school heeft momenteel voor minder dan 4 fte zorgassistenten in dienst die een deel van de (bovengemiddelde) zorg verlenen. Afhankelijk van de toekomstige samenwerking met SWZ streeft de Emiliusschool ernaar dat moet bezien worden hoe dit wordt vervlochten met Zorg in de Klas (ZiK). Dit is van belang voor de verbinding binnen de school, maar ook van invloed op de inzet van middelen. Een tweede onvoorspelbaar element m.b.t. personele baten is onvoorspelbaarheid over de zorgmiddelen EMB voor de school vanuit OC&W. Aangegeven is dat deze middelen in boekjaar 2027 worden gehalveerd. Deze onzekerheid heeft nog niet geleid tot een ingreep in het personele bestand omdat door stijging van het aantal leerlingen de reguliere bekostiging stijgt. Jaarlijks wordt kritisch naar de ontwikkelingen gekeken om tijdig te kunnen ingrijpen.

3.2 Staat van baten en lasten en balans

3.2.1 Staat van baten en lasten

	Realisatie 2024	Begroting 2025	Realisatie 2025	2026	2027	2028	Vershil jaarverslag t.o.v. begroting	Vershil jaarverslag t.o.v. vorig jaar
BATEN								
Rijksbijdragen OCW	7.171.990	7.682.864	8.005.508	7.583.025	7.492.311	7.527.305	322.645	833.518
Ov. Overheidsbijdragen	51.561	31.800	46.269	31.800	31.800	31.800	14.469	-5.292
Overige baten	107.264	97.304	147.947	104.804	104.804	104.804	50.642	40.682
TOTAAL BATEN	7.330.815	7.811.968	8.199.724	7.719.629	7.628.915	7.663.909	387.756	868.908
LASTEN								
Personeelslasten	6.446.216	6.561.398	6.619.819	6.757.036	6.720.684	6.774.462	58.421	173.603
Afschrijvingslasten	123.856	146.935	143.088	179.596	164.531	145.747	-3.847	19.232
Huisvestingslasten	352.666	372.700	353.163	352.700	352.700	352.700	-19.537	497
Overige lasten	323.067	533.000	453.643	458.000	448.000	448.000	-79.357	130.576
TOTAAL LASTEN	7.245.805	7.614.033	7.569.713	7.747.332	7.685.915	7.720.909	44.320	323.908
SALDO BATEN EN LASTEN	85.010	197.935	630.010	-27.703	-57.000	-57.000	432.076	545.000
Financiële baten	103.128	80.000	79.302	60.000	60.000	60.000	-698	-23.826
Financiële lasten	-4.554	-3.000	-3.488	-3.000	-3.000	-3.000	-488	1.066
Totaal fin. baten en lasten	98.574	77.000	75.814	57.000	57.000	57.000	-1.186	-22.760
TOTAAL	183.584	274.935	705.824	29.297	0	0	430.890	522.240

Toelichting

In de begroting 2025 waren diverse beleidsvoornemens opgenomen die de kwaliteit van het onderwijs moeten verhogen, de formatie bleef vrijwel ongewijzigd, er is sprake van investeringen in ICT, in duurzaamheid, maar ook in de aankleding en beleving van het gebouw. Het is de ambitie alle beschikbare middelen ten dienste van het onderwijs in te zetten. De loonkosten stegen door aanpassing van de CAO. De bekostiging is hiervoor overeenkomstig aangepast. De Emiliusschool heeft een beperkte derde geldstroom.

Er is een contract met SWZ Zonhove m.b.t. de exploitatie van het zwembad. Deze overeenkomst is onderwerp van gesprek in relatie tot te realiseren nieuwbouw.

Het jaar 2025 sloot met een hoog positief resultaat. De personele kosten waren € 58.000 hoger dan begroot ondanks de stijging van de brutolonen met 4,6% op 1 november 2025. Er is iets minder formatie ingezet. De dotaties aan personele voorzieningen waren lager dan in 2024 (-€ 189.00). Er is wel € 85.000 meer uitgegeven aan opleidingskosten.

De afschrijvingen stegen doordat vanaf boekjaar 2024 planmatig onderhoudsuitgaven worden geactiveerd en afgeschreven, de komende jaren zal dat voor een verdere stijging zorgen. De huisvestingslasten kwamen uit op het niveau van de begroting.

De overige lasten stegen met € 130.000 ten opzichte van 2024, maar waren € 80.000 lager dan begroot. Er is meer uitgegeven aan leermiddelen en ICT dan in 2024 en dan begroot voor 2025. In de begroting opgenomen budgetten voor projecten zijn niet besteed, maar door andere baten en subsidies zijn gedekt.

3.2.2 Balans in meerjarig perspectief

Activa		31-12-2024	31-12-2025	31-12-2026	31-12-2027	31-12-2028
1.1	Materiële vaste activa	745.424	843.536	1.073.940	989.409	923.662
1.2	Vorderingen	89.838	115.935	113.722	113.722	113.722
	Liquide middelen	3.387.687	3.844.923	3.576.508	3.661.039	3.726.786
	Totaal Activa	4.222.949	4.804.394	4.764.170	4.764.170	4.764.170
Passiva						
2.1	Eigen vermogen	3.098.759	3.804.583	3.833.880	3.833.880	3.833.880
	Algemene reserve	2.225.896	2.865.793	2.895.090	2.895.090	2.895.090
	Bestemmingsreserves	872.863	938.790	938.790	938.790	938.790
2.2	Voorzieningen	335.434	215.290	215.290	215.290	215.290
2.3	Langlopende leningen	-	-	-	-	-
2.4	Kortlopende schulden	788.756	784.521	715.000	715.000	715.000
	Totaal Passiva	4.222.949	4.804.394	4.764.170	4.764.170	4.764.170

In de balans in meerjarig perspectief is uitgegaan van de werkelijke cijfers per 31-12-2025, hierdoor komen de cijfers niet exact overeen met de goedgekeurde meerjarenbegroting. De mutaties in de begrotingsjaren zijn gelijk aan de vastgestelde de begroting.



Toelichting

Het eigen vermogen neemt in 2025 toe door het positieve resultaat van € 705.824. In het meerjarenperspectief worden minder leerlingen verwacht waardoor de inkomsten teruglopen, ook de EMB-bekostiging wordt lager (gehalveerd). Deze verwachting maakt dat de formatie hierop aangepast zal moeten worden. Vanaf 2026 wordt gestreefd naar een begrotingsevenwicht en een daarmee gelijkblijvende vermogenspositie. Er wordt steeds per jaar bezien in hoeverre extra investeringen noodzakelijk zijn. Dat zal mede afhankelijk zijn van de beschikbare middelen.

In 2024 heeft actualisering van de risicoanalyse plaatsgevonden. Daarbij is de hoogte van de algemene reserve opnieuw vastgesteld op een hoogte van € 489.000 waarbij de aansluiting is gezocht bij de signaleringswaarde die de Inspectie van het Onderwijs hanteert. Ook is op grond van de vastgestelde risico's, kans en impact van deze risico's en daarmee een mogelijk financieel effect een buffervermogen berekend op € 887.000.

De bestemmingsreserve voor Innovatie is aangevuld ter ondersteuning van de ambities om blijvend te investeren in innovatief onderwijs gericht op de doelgroep.

De samenwerkingsverbanden kijken kritisch naar de juiste categorie indeling van de leerlingen waardoor lagere baten vanuit de bekostiging dreigen. Door de huidige status van residentiële instelling speelt dit vooralsnog niet. De onderhoudsvoorziening is omgezet naar een bestemmingsreserve. Er zijn plannen voor nieuwbouw in voorbereiding, waardoor mogelijk op enig moment geactiveerde bedragen die nog niet afgeschreven zijn afgeboekt moeten worden.

3.3 Financiële positie

De financiële positie van de Emiliusschool kan via de balans in meerjarig perspectief en de kengetallen in beeld worden gebracht. De balans laat onder activa zien welke bezittingen/ middelen de school heeft. De vaste activa zijn de middelen die op een duurzame manier aanwezig zijn en die op lange termijn worden gebruikt. De vlottende activa zijn de middelen die slechts kortstondig aanwezig zijn en die bij gebruik verloren gaan. Onder passiva wordt verstaan de schuld kant, de middelen waarmee het wordt gefinancierd. Een tweede item om de financiële positie van stichting Emiliusschool weer te geven zijn de kengetallen. De Inspectie van het Onderwijs hanteert deze kengetallen ook bij haar financieel toezicht. De onderstaande kengetallen zijn ontleend aan de balans per 31 december van een jaar.

3.3.1 Kengetallen

Kengetal	Realisatie 2024	Realisatie 2025	Begroting T+1	Begroting T+2	Begroting T+3	Signaleringswaarde
Solvabiliteit 2	81,3	83,7	85,0	85,0	85,0	Ondergrens < 30%
Liquiditeit	4,41	5,05	5,16	5,28	5,37	Ondergrens = 1,5
Rentabiliteit	2,5	8,6	0,4	0	0	Boven 0 over 3 jaar
Weerstandvermogen	42,3	46,3	49,7	50,3	50,	Ondergrens < 5%
Reservepositie	2,16	2,41	2,15	2,26	2,36	>1
Eigen vermogen	3.098.760	3.804.583	3.833.880	3.833.880	3.833.880	
Normatief eigen vermogen	1.432.676	1.575.617	1.784.585	1.694.019	1.626.010	
Bovenmatig eigen vermogen	1.666.084	2.228.966	2.049.295	2.139.861	2.207.870	

Betekenis van de begrippen

Solvabiliteit 2	De solvabiliteit geeft inzicht in hoeverre een organisatie op lange termijn aan haar verplichtingen kan voldoen. Als ondergrens voor de solvabiliteit (2) is 30% vastgesteld
Liquiditeit	De liquiditeit geeft aan of een organisatie in staat is om op korte termijn aan haar betalingsverplichtingen te voldoen.
Rentabiliteit	De rentabiliteit drukt de verhouding uit tussen het exploitatieresultaat en de totale baten.
Weerstandsvermogen	Het weerstandsvermogen is een ratio die aangeeft in hoeverre een organisatie eventuele calamiteiten financieel op kan vangen. Dit is gebaseerd op het risicoprofiel
Reservepositie	De Inspectie van het Onderwijs heeft een formule ontwikkeld voor het berekenen van een signaleringswaarde voor de bovengrens van de reservepositie van de besturen in alle onderwijssectoren. Zodra het eigen vermogen van een bestuur boven de signaleringswaarde uitkomt, betekent dit dat dit bestuur mogelijk te veel eigen vermogen ongebruikt laat. Om te bepalen of dit geld (alsnog) goed kan worden ingezet voor het onderwijs, moeten schoolbesturen zich vanaf verslagjaar 2020 uitgebreider verantwoorden over hun reserves.

Toelichting:

In het meerjarenperspectief is gekozen voor begrotingsevenwicht. Daarmee blijft het vermogen op een gelijk niveau en is volgens de gangbare berekening hoger dan het noodzakelijk vermogen. Voor een deel van het bovenmatig vermogen zijn bestemmingsreserves gevormd. Het restant is opgenomen in de vrije reserve die gebruikt kan worden voor onvoorziene uitgaven.

3.3.2 Toelichting op de financiële positie

De begroting van 2025 is opgemaakt met een saldo van € 274.935 positief. Het resultaat over 2025 is € 705.824 positief. Een verschil dat met name wordt veroorzaakt doordat de personele kosten op het niveau van de begroting zijn gebleven en dat de inkomsten meer zijn gestegen dan verwacht door hogere indexatie van de bekostiging en extra subsidies. Het totale eigen vermogen steeg van € 3.099.000, - naar € 3.804.000, - als gevolg van het positieve resultaat. Naar de toekomst zijn er onzekerheden over de ontwikkeling van de inkomsten uit het EMB-budget, maar zeer waarschijnlijk komt minder geld beschikbaar. Daarnaast zijn moet er rekening gehouden worden met het feit dat SWZ geen medefinancier meer is van het zwembad. De school moet gaan bezien hoe zij de exploitatie rendabel maakt en zij zal voor de kosten van de renovatie opdraaien. De conclusie is gerechtvaardigd dat de Emiliusschool in vergelijking met andere scholen er financieel goed voorstaat.



Bijlage 1 Jaarverslag Raad van Toezicht

Jaarverslag Raad van Toezicht

1. Toezichtsvisie

De Raad van Toezicht van de Emiliusschool heeft de volgende kerntaken:

- Toezicht houden op het functioneren van de directeur-bestuurder;
- Beoordelen en toetsen of de afwikkeling van het gevoerde beleid conform missie, visie, strategisch beleid en de daaruit voortvloeiende afspraken die gemaakt zijn in het jaarplan c.q. de meerjarenplanning;
- Het nemen van statutair toegewezen belangrijke strategische, organisatorische en financiële beslissingen, het toetsen van rechtmatige verwerving en rechtmatige en doelmatige besteding van middelen;
- Het uitoefenen van goed werkgeverschap;
- Het vervullen van een onafhankelijke advies-/ klankbordfunctie voor de directeur-bestuurder.

De Raad van Toezicht legt de Code Goed Onderwijsbestuur aan de basis van haar handelen. Dit betreft de code die o.a. door de P.O.-raad werd ontwikkeld. De ‘Code Goed Bestuur in het Primair Onderwijs’ en de bestaande gehanteerde werkwijzen binnen de Emiliusschool zijn aan elkaar getoetst.

In 2025 heeft de Raad van Toezicht een zelfevaluatie uitgevoerd a.d.h.v. een interne scorelijst en een gesprek hierover. De Raad van Toezicht hanteert een goede, werkzame structuur door de deel-commissies en de wijze van voeling houden met de organisatie (locatiebezoeken en halfjaarlijks overleg met de MR). Er is gekozen voor toezicht op hoofdlijnen (minder in detail) maar met meer oog voor de “bedoeling”.

Samenstelling van de toezichthouders

Naam	Functie RvT Emiliusschool	Hoofdfunctie	Nevenfuncties
Mathelijne Smids-Verbakel	Voorzitter/ remuneratiecommissie	Bestuurder Stichting Kinderopvang Berenhuis	ZZP als organisatieontwikkelaar bij Sis Kwadraat
Lianne Smit-Volkers	Auditcommissie/ remuneratiecommissie	Afdelingshoofd Arbeidsmarkt gemeente Eindhoven	
Edwin Leenes	Auditcommissie	Directeur Zuid Nederland HumanCapitalCare B.V.	Lid Raad van Toezicht (bezoldigd): Stichting Summa/ lid auditcommissie Stichting Fortior/ voorzitter, RvT, lid remuneratie-

			commissie Stichting Salto/vice- voorzitter en voorzitter auditcommissie. Afgerond 03.2025
Toon van den Hanenberg	Kwaliteitscommissie	ZZP als adviseur en organisatieontwikkelaar	
Jane Ayu Nurlyta	Kwaliteitscommissie	Manager bedrijfsvoering GGZ Oost Brabant	Lid VeRS bij raad van Volksgezondheid en samenleving

Het rooster van aftreden is vindbaar op sharepoint.

Het dagelijks bestuur is in handen van Dhr. M.P.J. (Martin) Heeffer, werkzaam bij de Emiliusschool als directeur-bestuurder sinds 1 juli 2021.

2. Toezichtskader

De Stichting Emiliusschool kent een Raad van Toezicht die, gevraagd en ongevraagd, toeziet op de kwaliteit van besturen door de directeur-bestuurder. Het aantal leden van de Raad van Toezicht bedraagt vijf natuurlijke personen. De Raad van Toezicht komt tenminste viermaal per jaar bijeen. De voorzitter van de Raad van Toezicht en de directeur-bestuurder hebben regelmatig (telefonisch) overleg. Het voorzitterschap van de Raad van Toezicht lag geheel 2024 in de handen van mevrouw M.Smids.

Raad van Toezicht en bestuurder werken volgens het vastgestelde bestuurs- en managementstatuut, waarin de taken en verantwoordelijkheden van de Raad van Toezicht, de bestuurder, de directie en de afdelingsleiders nader zijn uitgewerkt. De Code Goed Onderwijsbestuur wordt gehanteerd, op basis waarvan ook een Toezichtkader door de Raad van Toezicht werd vastgesteld in het handboek Toezicht en Bestuur.

3. Verslag over het kalenderjaar

In 2025 heeft de raad 5 fysieke vergadering belegd:

- 17 februari 2025: In deze RvT vergadering is uitleg gegeven over LACCS, is de begroting ondertekend en bepaald hoe we omgaan met tussentijdse toetreding van nieuwe RvT leden.
- 14 april 2025: In deze RvT vergadering is de jaarrekening 2024, het accountantsverslag en het bestuursverslag 2024 aan de orde geweest in aanwezigheid van de accountant/controller. Daarnaast zijn de verslagen van de auditcommissie en de kwaliteitscommissie besproken.
- 23 juni 2025: In dit overleg zijn de Marap t/m mei 2025 besproken, de herziene versies van de reglementen van de commissies. Na deze vergadering heeft de RvT gesproken met de MR.
- 29 september 2025: Deze bijeenkomst heeft in het teken gestaan van de ervaringen van de klassenbezoeken, de voortgang van de actualisatie handboek Toezicht en Bestuur en de WNT 2025.

- 1 december 2025: In deze RvT vergadering is de begroting 2026 vastgesteld en de management rapportage t/m september 2025 besproken. Verder is besproken hoe de raad invulling geeft aan het waarde gedreven toezicht, de risicoanalyse van Eduforce en een verslag van de klassenbezoeken.
- Op 9 mei 2025 heeft een thema-bijeenkomst plaatsgevonden in het teken van toekomstverkenning voor de Emiliusschool met Libra. Daarin zijn ontwikkelwensen aangegeven om in de toekomst de samenwerking te versterken, ook met SWZ.
- Op 18 juni 2025 hebben Toon en Mathelijne een bijeenkomst bijgewoond met RvT's van andere EMB onderwijsorganisaties. Ook daar is gesproken over samenwerking.
- *Verslag remuneratiecommissie*
Het jaargesprek met de directeur-bestuurder heeft plaatsgevonden op 9 mei 2025.
- *Verslag auditcommissie*
Op 24 maart zijn het jaarverslag en jaarrekening 2024 besproken die in de RvT vergadering van 14 april zijn goedgekeurd en vastgesteld.
Op 10 november zijn de managementrapportage over de periode januari – september 2025, de kaderbrief alsmede de begroting 2026 besproken die in de RvT vergadering van 1 december zijn goedgekeurd en vastgesteld.
- *Verslag kwaliteitscommissie*
Op 17 maart is het jaarplan 2024 - 2025 inclusief de projecten en stand van zaken besproken met de kwaliteitscommissie. Het jaarplan geeft een visueel mooi overzicht van de lopende projecten inclusief de prioritering.
Op 10 september is het jaarplan van 2024 - 2025 geëvalueerd en het jaarplan 2025 – 2026 besproken met de kwaliteitscommissie.

februari 2026

M.Smids-Verbakel

Voorzitter Raad van Toezicht

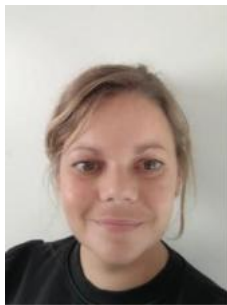


Bijlage 2 Jaarverslag MR 2025

Samenstelling MR:

In 2025 bestond de MR van de Emiliusschool uit de volgende leden:

Namens de ouders in de oudergeleding (OMR):



Mw. Iris Saffrie



Dhr. Richard
van Aken



Mw.
Margreet Rutten

Namens het personeel in de personeelsgeleding (PMR):



Mw Ynske
Hoogstraate



Mw Yvonne
Hoogendoorn



Mw Manon de
Groot

Vergaderingen

In het onderstaande een beknopte weergaven van de onderwerpen die zijn besproken tijdens de MR-vergaderingen in jaar 2025

	Onderwerpen o.a.:
23-01-2025	Inzet leraarondersteuner, functiever verschillen OOP 4-5-6, opslagfactor leerkracht versus assistent, aanpassing telefoonvergoeding Emiliusschool, inzet medewerkers flexschil.
24-02-2025	Vakantierooster en studiedagen vaststellen, urenberekening, visie leerlingmeubilair, bestuursformatieplan 2025-2026, werkverdelingsplan 2025-2026, programma van eisen voor mogelijke nieuwbouw, beleidsplan DI en de inzet van de DIX, AVG-handboek.

24-03-2025	Jaarrekening 2024-2025, bestuursformatieplan, jaarverslag, sponsorconvenant.
18-04-2025	Huisvesting BSO, vragenlijst sociale veiligheid, parkeerbeleid school, Parro, communicatie.
19-05-2025i	Werkverdelingsplan, functiedifferentiatie en bevordering (OOP4-5-6), taakomschrijving coördinator medische taken, quickscan ARBO-meester, sociale veiligheidsmeting 2025, rollen en rechten Parnassys.
16-06-2025	Beleidsnotitie zorgplicht Emiliusschool, functiehuis CAO, statuten en reglementen MR, calamiteitenprotocol 2025-2026, communicatie.
23-09-2025	Begroting en begrotingsbrief 2025, MARAP januari-september, schoolplan 2024-2028, autorisatie medewerker, rusten en slapen op de Emiliusschool, evaluatie en opbrengsten ouderavond, actieplan basisvaardigheden, communicatie
20-10-2025	Managmentstatuut, HR-bezetting, communicatie naar personeel, klimaatbeheersing, hete dranken bij leerlingen, fysieke belastbaarheid.
04-11-2025	Parro, 6 weken zomervakantie, kaderbrief en begroting 2026, MARAP januari-september, protocol ongeoorloofd verzuim, communicatie Libra.
Overleg MR-Raad van Toezicht	Door de invoering van de Wet versterking bestuurskracht onderwijsinstellingen per januari 2017 is in de Wet Medezeggenschap op Scholen (WMS) opgenomen, dat de MR minimaal 2 maal per jaar overlegt met de toezichthouder. In het geval van de Emiliusschool is dit de Raad van Toezicht (RVT).
23-06-2025	Gang van zaken Emiliusschool
01-12-2025	Gang van zaken Emiliusschool

Naast de genoemde bespreekpunten, wordt ook iedere vergadering gesproken over de samenwerking met SWZ/Libra en de algehele afstemming/ communicatie tussen team en de directie.

De MR-vergaderingen starten met een voorbespreking met de MR-leden. Bij het tweede deel van de vergadering sluit de directeur/bestuurder dhr. Martin Heeffe aan. In schooljaar 2025-2026 is er, door de rollen van de directeur/ bestuurder en de directeuren beschreven in het managmentstatuut, een verandering gekomen in de aanwezigheid bij de vergaderingen. Tot de zomervakantie was dhr Martin Heeffe bij de vergadering aanwezig, vanaf november bespreken dhr Martin Heeffe, mw Sandra Buys en Mw Lieke Segers wie er bij de vergadering aanwezig is. Schooljaar 2024-2025 is er een splitsing aangebracht tussen de MR-vergadering en een PMR-vergadering. Bij de PMR-vergadering sluiten naast de teamvertegenwoordiging MR, de directeur-bestuurder, de afdelingsdirecteuren en HR-adviseur aan. Vanaf 2026 zijn er alleen nog vergaderingen met de gehele MR.

MR-vergaderingen zijn openbaar: ouders en personeelsleden zijn altijd in de gelegenheid om aan te sluiten. De agenda van de medezeggenschapsvergadering wordt ruim voor de vergaderdata opgesteld door de voorzitter, deels in overleg met dhr. Martin Heeffe. Na afloop van iedere vergadering hebben voorzitter en directeur/ bestuurder weer een contactmoment om eventuele bijzonderheden, voortkomende uit de vergadering te bespreken.

Overzicht van documenten waarop instemming/ positief is verleend door de MR

2025-05	Func tiedifferentiatie en bevordering (OOP 4-5-6)
2025-05	Rollen en rechten parnassys
2025-05	Taakomschrijving coördinatie medische taken
2025-05	Werkverdelingsplan 2025-2026
2025-09	Beleidsnotitie zorgplicht Emiliusschool
2025-09	Gesprekkencyclus
2025-09	Vaststellen jaarplan 2025-2026
2025-10	Protocol vroegtijdig schoolverlaten
2025-10	Protocol ongeoorloofd verzuim

Professionalisering

De MR wil zich zo mogelijk verder professionaliseren. In 2025 hebben we ons lidmaatschap van de MR-Academie voortgezet. Dit is een online platform waar veel informatie kan worden gevonden over alles wat met de medezeggenschap te maken heeft. E-learning over diverse onderwerpen, voorbeelddocumenten, forum waar vragen kunnen worden gesteld en de mogelijkheid om persoonlijk contact op te nemen bij vragen. Hier is diverse keren gebruik van gemaakt.

Passend onderwijs

Sinds 1 augustus 2014 is de Wet Passend Onderwijs van kracht. Scholen voor Primair Onderwijs (PO) en scholen voor Voortgezet Onderwijs (VO) zijn ondergebracht in samenwerkingsverbanden (SWV). De Emiliusschool heeft te maken met een groot aantal samenwerkingsverbanden omdat de kinderen die onze school bezoeken uit een grote regio komen. De grootste betrokkenheid is bij SWV PO en VO Eindhoven en Kempenland en SWV PO en VO Helmond-Peelland.

Ieder samenwerkingsverband heeft een medezeggenschapsorgaan: de Ondersteuningsplanraad (OPR). Momenteel maakt de Emiliusschool geen deel uit van de OPR van SWV Eindhoven, Helmond-Peelland en Kempenland. Informatie moeten we van de website afhaken. Als er belangrijke bijeenkomsten zijn sluiten iemand van de MR geleding van de Emiliusschool daarbij aan.

Communicatie met onze achterban, zowel ouders als personeel.

Ook dit schooljaar wordt zowel het werkplan 2025-2026, agenda's als de notulen van de MR-vergaderingen via Parro gedeeld met ouders en personeel. Ook op het intranet staan voor het personeel op een vaste plek deze documenten ter inzage.

Sinds augustus 2022 hebben ouders van de oudergeleding van de MR toegang tot het intranet-gedeelte van de MR. Zo hebben zij gemakkelijker toegang tot de interne nieuwsberichten van school.

Betrekken van onze achterban bij zaken die spelen:

In het voorjaar van 2025 is personeel van school in de gelegenheid gesteld om samen met de PMR te kijken naar het formatieplan van 2025/2026 en de voorbereidingen m.b.t. werkverdelingsplan.

Namens de Medezeggenschapsraad,

Ynske Hoogstraate
December 2025



DEEL 2 JAARREKENING

A. Balans per 31-12-2025 na resultaatbestemming

1	Activa	31-12-2025 EUR	31-12-2024 EUR
1.1	Vaste activa		
1.1.2	Materiële vaste activa	843.536	745.424
	<u>Totaal vaste activa</u>	843.536	745.424
1.2	Vlottende activa		
1.2.2	Vorderingen	115.935	89.838
1.2.4	Liquide middelen	3.844.922	3.387.687
	<u>Totaal vlottende activa</u>	3.960.857	3.477.526
	<u>Totaal activa</u>	<u>4.804.393</u>	<u>4.222.949</u>
2	Passiva	31-12-2025 EUR	31-12-2024 EUR
2.1	Eigen vermogen	3.804.583	3.098.759
2.2	Voorzieningen	215.290	335.434
2.4	Kortlopende schulden	784.521	788.756
	<u>Totaal passiva</u>	<u>4.804.393</u>	<u>4.222.949</u>

B. Staat van baten en lasten over 2025

	2025 EUR	Begroting 2025 EUR	2024 EUR
3 Baten			
3.1 Rijksbijdragen	8.005.508	7.682.864	7.171.990
3.2 Overige overheidsbijdragen	46.269	31.800	51.561
3.5 Overige baten	<u>147.947</u>	<u>97.305</u>	<u>107.264</u>
Totaal baten	<u>8.199.723</u>	<u>7.811.969</u>	<u>7.330.815</u>
4 Lasten			
4.1 Personeelslasten	6.619.819	6.561.398	6.446.216
4.2 Afschrijvingen	143.088	146.935	123.856
4.3 Huisvestingslasten	353.163	372.700	352.666
4.4 Overige lasten	<u>453.643</u>	<u>533.000</u>	<u>323.067</u>
Totaal lasten	<u>7.569.713</u>	<u>7.614.033</u>	<u>7.245.805</u>
Saldo baten en lasten	<u>630.010</u>	<u>197.935</u>	<u>85.008</u>
6 Financiële baten en lasten			
6.1 Financiële baten	79.302	80.000	103.128
6.2 Financiële lasten	<u>-3.488</u>	<u>-3.000</u>	<u>-4.554</u>
	75.814	77.000	<u>98.574</u>
Resultaat	<u>705.824</u>	<u>274.935</u>	<u>183.583</u>
Resultaat na belastingen	<u>705.824</u>	<u>274.935</u>	<u>183.583</u>
Totaal resultaat	<u>705.824</u>	<u>274.935</u>	<u>183.583</u>

C. **Kasstroomoverzicht over 2025**

	2025 EUR	2024 EUR
<u>Kasstroom uit operationele activiteiten</u>		
Saldo van baten en lasten	630.010	85.008
Aanpassingen voor:		
- Afschrijvingen	143.088	123.856
- Mutaties voorzieningen	-120.144	-327.168
- Ov mutaties eiaen vermoaen	<u>0</u>	<u>438.790</u>
	22.944	235.478
Veranderingen in vlottende middelen:		
- Vorderingen	-26.097	35.664
- Kortlopende schulden	<u>-4.235</u>	<u>88.116</u>
	-30.332	123.780
Kasstroom uit bedrijfsoperaties	622.621	444.265
Ontvangen rente	79.302	103.128
Betaalde rente	-3.488	-4.554
Financiële baten en lasten	<u>75.814</u>	<u>98.574</u>
Totale kasstroom uit operationele activiteiten	698.435	542.840
<u>Kasstroom uit investeringsactiviteiten</u>		
Investerings in materiële vaste activa	-241.201	-161.885
Desinvesteringen in materiële vaste activa	0	0
Investerings in financiële vaste activa	0	0
Desinvesteringen in financiële vaste activa	<u>0</u>	<u>0</u>
	-241.201	-161.885
Totale kasstroom uit investeringsactiviteiten	-241.201	-161.885
<u>Kasstroom uit financieringsactiviteiten</u>		
Aflossing langlopende schulden	<u>0</u>	<u>0</u>
Totale kasstroom uit financieringsactiviteiten	0	0
<u>Mutatie liquide middelen</u>	<u>457.235</u>	<u>380.955</u>
Liquide middelen 1-1	3.387.687	3.006.732
Liquide middelen 31-12	<u>3.844.922</u>	<u>3.387.687</u>
Mutatie Liquide middelen	<u>457.235</u>	<u>380.955</u>

D. Grondslagen

1 Algemeen

Gegevens over de rechtspersoon

Naam: Stichting Emiliusschool
Rechtsvorm: Stichting
Vestigingsadres: Nieuwstraat 72 te Son
Zetel: Son en Breugel
Kamer van Koophandel: 41088958

Activiteiten van het bevoegd gezag

In deze jaarrekening zijn de activiteiten van Stichting Emiliusschool en de onder deze rechtspersoon vallende school verantwoord. De activiteiten bestaan uit het verzorgen van onderwijs voor kinderen van 4 tot 20 jaar met (ernstige) verstandelijke en meervoudige beperkingen.

Continuïteit

Het eigen vermogen van Stichting Emiliusschool bedraagt per 31 december 2025 € 3.804.583 positief.

De in de onderhavige jaarrekening gehanteerde grondslagen van waardering en resultaatbepaling zijn dan ook gebaseerd op de veronderstelling van continuïteit van de stichting.

Vergelijkende cijfers

Voor zover van toepassing zijn ter vergelijking de realisatiecijfers opgenomen van het voorgaande jaar, alsmede de cijfers van de meest recente, vastgestelde versie van de begroting van het verantwoordingsjaar. Als gevolg van aanpassing van de OCW taxonomie heeft op onderdelen een verschuiving van posten in de toelichting op de balans en de staat van baten en lasten plaatsgevonden. Dit heeft geen invloed op de balans, de staat van baten en lasten noch op omvang en samenstelling van vermogen en resultaat.

De vergelijkende cijfers zijn overeenkomstig aangepast.

Schattingen

Bij het opstellen van de jaarrekening dient het bestuur, overeenkomstig algemeen geldenden grondslagen, bepaalde schattingen en veronderstellingen te doen die mede bepalend zijn voor de opgenomen bedragen. De feitelijke resultaten kunnen van deze schattingen afwijken.

Financiële instrumenten

Stichting Emiliusschool heeft alleen primaire financiële instrumenten, voor de grondslag wordt verwezen naar de behandeling per post.

Verbonden partijen

Als verbonden partij worden alle rechtspersonen aangemerkt waarover overheersende zeggenschap, gezamenlijke zeggenschap of invloed van betekenis kan worden uitgeoefend. Ook rechtspersonen die overwegende zeggenschap kunnen uitoefenen worden aangemerkt als verbonden partij. Ook de statutaire directieleden, andere sleutelfunctionarissen in het management van Stichting Emiliusschool of de moedermaatschappij van Stichting Emiliusschool en nauwe verwanten zijn verbonden partijen.

Transacties van betekenis met verbonden partijen worden toegelicht voor zover deze niet onder normale marktvoorwaarden zijn aangegaan. Hiervan wordt toegelicht de aard en de omvang van de transactie en andere informatie die nodig is voor het verschaffen van het inzicht.

2 Grondslagen voor waardering van activa en passiva

Grondslagen voor de jaarrekening

De jaarrekening is opgesteld met inachtneming van de bepalingen opgenomen in de Ministeriële Richtlijn jaarverslaggeving onderwijs. Hierbij wordt aansluiting gezocht bij de bepalingen van Boek 2 titel 9 van het Burgerlijk Wetboek en de Richtlijnen voor de jaarverslaggeving waaronder Richtlijn 660 Onderwijsinstellingen.

De algemene grondslag voor de waardering van activa en passiva, alsmede voor de bepaling van het resultaat, is de verkrijgings- of vervaardigingsprijs. Voor zover niet anders vermeld worden de activa en passiva gewaardeerd tegen nominale waarde.

Het resultaat wordt bepaald als verschil tussen de baten en allen hiermee verbonden, aan het verslagjaar toe te rekenen lasten.

Baten en lasten worden toegerekend aan het jaar waarop ze betrekking hebben. Winsten worden slechts opgenomen voor zover zij op balansdatum zijn gerealiseerd. Verplichtingen en mogelijke verliezen die hun oorsprong vinden voor het einde van het verslagjaar, worden in acht genomen indien zij voor het opmaken van de jaarrekening bekend zijn geworden.

De in de jaarrekening opgenomen bedragen luiden in hele euro's.

Materiële vaste activa

De materiële vaste activa worden gewaardeerd tegen de verkrijgingsprijs, verminderd met de cumulatieve afschrijvingen en indien van toepassing met bijzondere waardeverminderingen. De afschrijvingen worden gebaseerd op de geschatte economische levensduur en worden berekend op basis van een vast percentage van de verkrijgingsprijs, rekening houdend met een eventuele restwaarde.

Er wordt afgeschreven vanaf de maand na ingebruikname.

Op terreinen wordt niet afgeschreven.

Investerings onder de € 500 worden rechtstreeks ten laste gebracht van het resultaat.

Investeringsubsidies worden in mindering gebracht op de investeringen.

Het economisch eigendom van de schoolgebouwen is in handen van de gemeente. Het juridisch eigendom berust voor bij de stichting.

Bijzondere waardeverminderingen van vaste activa

De stichting beoordeelt op iedere balansdatum of er aanwijzingen zijn dat een vast actief aan een bijzondere waardevermindering onderhevig kan zijn. Indien dergelijke indicaties aanwezig zijn, wordt de realiseerbare waarde van het actief vastgesteld. Indien het niet mogelijk is de realiseerbare waarde voor het individuele actief te bepalen, wordt de realiseerbare waarde bepaald van de kasstroomgenererende eenheid waartoe het actief behoort.

Van een bijzondere waardevermindering is sprake als de boekwaarde van een actief hoger is dan de realiseerbare waarde; de realiseerbare waarde is de hoogste van de opbrengstwaarde en de bedrijfswaarde. Een bijzonder-waardeverminderingverlies wordt direct als last verwerkt in de winst- en-verliesrekening onder gelijktijdige verlaging van de boekwaarde van het betreffende actief.

Vorderingen en overlopende activa

De vorderingen en overlopende passiva worden bij de eerste verwerking opgenomen tegen de reële waarde en vervolgens gewaardeerd tegen geamortiseerde kostprijs. De reële waarde plus geamortiseerde kostprijs zijn gelijk aan de nominale waarde.

De vorderingen en overlopende activa hebben een looptijd korter dan een jaar, tenzij dit bij de toelichting op de balans anders is aangegeven.

Noodzakelijk geachte voorzieningen voor het risico van oninbaarheid worden in mindering gebracht. Deze voorzieningen worden bepaald op basis van individuele beoordeling van de vorderingen.

Liquide middelen

De Liquide Middelen staan, voor zover niet anders vermeld, ter vrije beschikking van de stichting.

Algemene reserve publiek

Deze post betreft de niet-gebonden reserve die voortkomt uit de door (semi-)overheidsinstellingen gefinancierde activiteiten.

De algemene reserve vormt een buffer ter waarborging van de continuïteit van Stichting Emiliusschool.

Deze wordt opgebouwd uit de resultaatbestemming van overschotten welke ontstaan uit het verschil tussen de toegerekende baten en werkelijk gemaakte lasten. In geval van een tekort wordt dit resultaat ten laste van de algemene reserve gebracht.

Bestemmingsreserves (publiek en privaat)

Hieronder opgenomen publieke en private reserves zijn bedoeld voor specifieke toekomstige uitgaven die uit de huidige beschikbare middelen gedekt moeten worden. Per bestemmingsreserve is aangegeven of deze is opgebouwd uit privaatrechtelijke dan wel publiekrechtelijke middelen. In de toelichting zijn het bedrag en de beperkte doelstelling van iedere bestemmingsreserve vermeld.

Aan de bestemmingsreserves ligt een plan ten grondslag waarin is opgenomen welke uitgaven ten laste van de reserve komen, een inschatting van het totaal aan uitgaven en een inschatting in welk jaar de uitgaven zullen worden gedaan.

Bestemmingsfonds (publiek en privaat)

Gelden afkomstig van derden met een beperktere bestedingsmogelijkheid dan de doelstelling van Stichting Emiliusschool toestaat en per balansdatum nog niet zijn besteed, zijn opgenomen in bestemmingsfondsen. Per bestemmingsfonds wordt de beperkende doelstelling toegelicht.

Voorzieningen

De voorzieningen worden gevormd voor verplichtingen die op balansdatum bestaan waarbij het waarschijnlijk is dat een uitstroom van middelen noodzakelijk is, waarvan de hoogte redelijkerwijs geschat kan worden en voor zover deze verplichtingen niet op activa in mindering zijn gebracht.

Eveneens worden voorzieningen gevormd voor verliezen die naar waarschijnlijkheid in de toekomst zullen worden geboekt maar die voortkomen uit risico's die op balansdatum aanwezig zijn. Voorzieningen kunnen worden gevormd ter egalisatie van kosten waarbij een deel van de in de toekomst te verwachten uitgaven zijn oorsprong heeft voor balansdatum.

Voorziening jubilea

Op basis van Richtlijn 271 van de Raad van de Jaarverslaggeving is een voorziening opgenomen voor verplichtingen uit hoofde van toekomstige uitkeringen bij ambtsjubilea van personeelsleden.

De voorziening is opgenomen tegen contante waarde van de toekomstige uitbetalingen en is afhankelijk van de ingeschatte blijfkans, gemiddelde salarisstijging en disconteringsvoet (2,5 %). De werkelijke jubilea-uitkeringen worden ten laste van deze voorziening gebracht.

Voorziening loondoorbetaling bij ziekte

De voorziening vanwege loondoorbetaling bij ziekte wordt gevormd voor op balansdatum bestaande verplichtingen tot het in de toekomst doorbetalen van beloningen aan personeelsleden die op balansdatum naar verwachting blijvend of geheel niet in staat zijn om werkzaamheden te verrichten door ziekte of arbeidsongeschiktheid. In deze voorziening zijn tevens begrepen eventuele ontslagvergoedingen te betalen aan deze personeelsleden. De voorziening loondoorbetaling bij ziekte wordt opgenomen tegen de nominale waarde van de verwachte loondoorbetalingen gedurende het dienstverband.

Voorziening WW

De voorziening voor WW-uitkeringen wordt gevormd voor alle ontslagen werknemers die op balansdatum recht hebben op een uitkering. De voorziening wordt berekend op basis van de uitkeringskosten gedurende de verwachte resterende periode van de uitkering.

Kortlopende schulden

Dit betreft schulden met een op balansdatum resterende looptijd van ten hoogste één jaar. Kortlopende schulden worden bij eerste verwerking gewaardeerd tegen reële waarde en vervolgens gewaardeerd tegen geamortiseerde kostprijs. De reële waarde plus geamortiseerde kostprijs zijn gelijk aan de nominale waarde van de schuld.

Overlopende passiva

De overlopende passiva betreffen vooruit ontvangen bedragen die aan de opvolgende periode worden toegereken en nog te betalen bedragen, voor zover deze niet onder de kortlopende schulden zijn te plaatsen.

3 Grondslagen voor bepaling van het resultaat

Algemeen

Het resultaat wordt bepaald als een verschil tussen de baten en de hiermee verbonden, aan het boekjaar toe te rekenen lasten. De baten en lasten worden toegerekend aan het verslagjaar waarop ze betrekking hebben.

Rijksbijdragen

Onder de Rijksbijdragen OCW/EZ worden de vergoedingen voor de exploitatie opgenomen verstrekt door het Ministerie OCW/EZ. Tevens worden hier verantwoord de door het samenwerkingsverband ontvangen doorbetalingen van de Rijksbijdrage.

De ontvangen (normatieve) rijksbijdrage en de niet geormerkte OCW-subsidies (vrij besteedbare doelsubsidies zonder verrekeningsclausule) worden in het jaar waarop de toekenningen betrekking hebben volledig verwerkt als bate in de de staat van baten en lasten.

Geormerkte OCW subsidies met een vrij besteedbaar overschot (doelsubsidies waarbij het overschot geen verrekeningsclausule heeft) worden ten gunste van de staat van baten en lasten verantwoord naar rato van de voortgang van de gesubsideerde activiteiten. Het deel van de subsidies waarvoor nog geen activiteiten zijn verricht per balansdatum, worden verantwoord onder de overlopende passiva.

Geormerkte OCW subsidies met een verrekeningsclausule worden ten gunste van de staat van baten en lasten verantwoord in het jaar waarin de gesubsideerde lasten komen. Niet bestede middelen worden verantwoord onder de overlopende passiva zolang de bestedingstermijn niet is verlopen.

Overige overheidsbijdragen

Onder de overige overheidsbijdragen worden de vergoedingen opgenomen verstrekt door gemeente, provincie of andere overheidsinstellingen. De overige overheidsbijdragen worden toegerekend aan het verslagjaar waarop ze betrekking hebben.

Overige baten

Onder de overige baten worden de vergoedingen opgenomen die niet verstrekt zijn door het Ministerie van OCW/EZ, gemeenten, provincie of andere overheidsinstellingen. De overige baten worden toegerekend aan het verslagjaar waarop ze betrekking hebben.

Personele lasten

Onder de personele lasten worden de lasten opgenomen van de personeelsleden die in dienst zijn van de rechtspersoon, alsmede de overige personele lasten die betrekking hebben op onder andere het inhuren van extra personeel, scholingskosten en bedrijfsgezondheidszorg.

Pensioenen

Stichting Emiliusschool heeft voor haar werknemers een toegezegd pensioenregeling. Hiervoor in aanmerking komen de werknemers die op de pensioengerechtigde leeftijd recht hebben op een pensioen dat is gebaseerd op het gemiddeld verdiende loon berekend over de jaren dat de werknemer pensioen heeft opgebouwd.

De verplichtingen, welke voortvloeien uit deze rechten van haar personeel, zijn ondergebracht bij het bedrijfstakpensioenfonds ABP. Aan het ABP worden premies betaald waarvan een deel door de werkgever en een deel door de werknemer wordt betaald.

De pensioenrechten worden jaarlijks geïndexeerd, indien en voor zover de dekkingsgraad van het pensioenfonds (het vermogen van het pensioenfonds gedeeld door haar financiële verplichtingen) dit toelaat.

Per 31 december 2025 heeft dit pensioenfonds een dekkingsgraad van 123,5%. De pensioenverplichting wordt gewaardeerd volgens de "verplichting aan de pensioenuitvoerder benadering". In deze benadering wordt de aan de pensioenuitvoerder te betalen premie als last in de staat van baten en lasten verantwoord. Er bestaat geen verplichting tot het voldoen van aanvullende bedragen in het geval van een tekort bij het ABP, anders dan het effect van hogere premies. Daarom zijn alleen de verschuldigde premies tot en met het einde van het boekjaar verantwoord in de jaarrekening.

Afschrijvingen

De afschrijvingen zijn gerelateerd aan de aanschafwaarde van de desbetreffende materiële vaste activa.

Financieel resultaat

De rentebaten en -lasten betreffen de op de verslagperiode betrekking hebbende rente-opbrengsten en -lasten.

Financiële instrumenten en risicobeheersing

Algemeen

De in deze toelichting opgenomen gegevens verschaffen informatie die behulpzaam is bij het schatten van de omvang van risico's die verbonden zijn aan zowel de in de balans opgenomen als de niet in de balans opgenomen financiële instrumenten. De primaire financiële instrumenten van het bestuur, anders dan derivaten, dienen ter financiering van de operationele activiteiten van het bestuur of vloeien direct uit deze activiteiten voort. Het beleid van het bestuur is om niet te handelen in financiële instrumenten voor speculatieve doeleinden. De belangrijkste risico's uit hoofde van de financiële instrumenten van het bestuur zijn het kredietrisico, het liquiditeitsrisico, het kasstroomrisico en renterisico.

Marktrisico

De instelling is werkzaam in Nederland. Het valutarisico is daarmee nihil.

De instelling loopt geen prijsrisico's.

De instelling loopt renterisico over de rentedragende vorderingen en rentedragende schulden.

Kredietrisico

De instelling heeft geen significante concentraties van kredietrisico.

Liquiditeitsrisico

Het bestuur heeft een treasurystatuut opgesteld waarin zij haar beleid omtrent liquiditeit heeft uiteengezet. Door tussentijdse monitoring en eventuele bijsturing worden liquiditeitsrisico's beheerst. De instelling maakt geen gebruik van kredietfaciliteiten

Liquide middelen, vorderingen en kortlopende schulden

Gezien de korte looptijd van deze instrumenten benadert de boekwaarde de reële waarde.

4 Grondslagen voor het kasstroomoverzicht

Het kasstroomoverzicht is opgesteld volgens de indirecte methode. Bij deze methode wordt het nettoresultaat aangepast voor posten van de winst- en verliesrekening die geen invloed hebben op ontvangsten en uitgaven in het verslagjaar, mutaties in de balansposten en posten van de winst- en verliesrekening waarvan de ontvangsten en uitgaven niet worden beschouwd als behorende tot de operationele activiteiten.

De liquiditeitspositie in het kasstroomoverzicht bestaat uit liquide middelen onder aftrek van gerealiseerde bankkredieten. In het kasstroomoverzicht wordt onderscheid gemaakt tussen operationele, investerings- en financieringsactiviteiten.

De geldmiddelen in het kasstroomoverzicht bestaan uit liquide middelen en vlottende effecten. Effecten worden als liquide gezien indien deze als vlottend actief worden verantwoord. Transacties waarbij geen ruil van geldmiddelen plaatsvindt, waaronder financial leasing, worden niet in het kasstroomoverzicht opgenomen. De betaling van leasetermijnen is opgenomen onder de operationele activiteiten.

E. Toelichting op de balans en de staat van baten en lasten**1 Activa****1.1 Vaste activa****1.1.2 Materiële vaste activa**

	1.1.2.1 Verbouwingen	1.1.2.1 Geactiveerd onderhoud	1.1.2.3 Inventaris en apparatuur	1.1.2.4 Overige materiele vaste activa	Totaal materiële vaste activa
Aanschafprijs 1-1-2025	305.013	29.391	1.481.671	107.278	1.923.353
Afschrijving cum. 1-1-2025	250.651	1.958	881.935	43.386	1.177.930
Boekwaarde 1-1-2025	54.362	27.433	599.736	63.892	745.424
Investeringen 2025	0	0	238.112	3.088	241.200
Desinvesteringen 2025	0	0	245.697	7.530	253.227
Afschrijvingen desinvesteringen			-245.697	-7.530	-253.227
Afschrijvingen 2025	15.251	3.174	117.968	6.695	143.088
Aanschafprijs 31-12-2025	305.013	29.391	1.474.086	102.836	1.911.326
Afschrijving cumulatief 31-12-2025	265.901	5.132	754.206	42.551	1.067.790
Boekwaarde 31-12-2025	39.112	24.259	719.880	60.285	843.536

Toelichting:

De cumulatieve aanschafwaarde en afschrijvingen zijn gecorrigeerd met de inmiddels niet meer aanwezig activa.

Afschrijvingstermijnen:

De volgende afschrijvingstermijnen zijn gehanteerd:

Verbouwingen 20 jaar (5%)

Geactiveerd onderhoud, afhankelijk van de onderhoudscyclus (3,33%-20%)

Stoffering 10 jaar (10%)

Machines, installaties, tilliften en verzorgingstafels 8 jaar (12,5%)

Meubilair 15 jaar (6,66%)

Duurzame apparatuur 5 jaar (20%)

ICT apparatuur bestuurskantoor 3 jaar (33,3%)

ICT apparatuur scholen 5 jaar (20%)

Leermiddelen 10 jaar (10%)

1.2 Vlottende activa**1.2.2 Vorderingen**

	31-12-2025 EUR	31-12-2024 EUR
1.2.2.1 Debiteuren	28.722	5.119
1.2.2.2 Kortlopende vorderingen op OCW	-	-
1.2.3. Gemeenten		
1.2.2.10 Overige vorderingen	44.091	18.525
1.2.2.11 Belastingen en premies sociale verzekeringen	-	-
1.2.2.12 Vooruitbetaalde kosten	22.545	38.046
1.2.2.14 Te ontvangen interest	19.359	28.149
1.2.2.15 Voorschotten	1.217	-
1.2.2.16 Af: Voorzieningen wegens oninbaarheid	-	-
Totaal vorderingen	115.935	89.838

1.2.4	Liquide middelen	31-12-2025 EUR	31-12-2024 EUR
1.2.4.1	Kasmiddelen	88	41
1.2.4.2	Tegoeden op bankrekeningen	0	0
1.2.4.3	Schatkistbankieren	3.844.834	3.387.646
	Totaal liquide middelen	<u><u>3.844.922</u></u>	<u><u>3.387.687</u></u>

In het kasstroomoverzicht is de mutatie in liquide middelen uiteengezet. De liquide middelen staan ter vrije beschikking van het bestuur. Er zijn geen pandrechten oid verleend.

2 Passiva**2.1 Eigen vermogen**

	Stand per 1-1-2025	Mutaties			Stand per 31-12- 2025
		Effect stelselwijziging	Resultaat	Overige Mutaties	
2.1.1.1 Algemene reserve					
Algemene reserve	489.286				489.286
Buffer vermogen	887.000				887.000
Vrije reserve	849.610		705.824	-65.927	1.489.507
	2.225.896	0	705.824	-65.927	2.865.793
2.1.1.4 Bestemmingsreserve publiek					
Innovatiefonds (Cor van Hoof Emilius Academie)	184.073			65.927	250.000
Categoriebekostiging SWV	250.000				250.000
Onderhoud	438.790				438.790
	872.863	0	0	65.927	938.790
Totaal eigen vermogen	3.098.759	0	705.824	0	3.804.583

Toelichting

In 2024 heeft een hernieuwde risico-inventarisatie plaatsgevonden. Op grond van gedefinieerde risico's is kans en impact benoemd en heeft kwantificering van risico's waar nodig en mogelijk plaatsgevonden.

Op grond van de risico-inschatting (kans en impact) is een buffervermogen van € 887.000 nodig. Op grond van de solvabiliteitseis van het Ministerie bedraagt het minimaal eigen vermogen € 489.287

Er zijn bestemmingsreserves voor Innovatie en verwachte negatieve effecten aanpassing categoriebekostiging SWV.

De bestemmingsreserve Innovatie is verhoogd zodat middelen beschikbaar zijn om innovaties te doen.

De overige bestemmingsreserves zijn niet meer noodzakelijk. De ontvangen middelen NPO zijn volledig ingezet.

2.2 Voorzieningen

	2.2.1.4 Voorziening jubilea	2.2.1.5 Voorziening ww verplichtingen	2.2.1.6 Voorziening loondoor- betaling bij ziekte	Personele voorzieningen	Totaal voorzieningen
Stand per 1-1-2025	56.567	88.547	190.320	335.434	335.434
Dotaties 2025	20.226	48.974	90.711	159.911	159.911
Onttrekking 2025	4.612	83.120	186.696	274.428	274.428
Vrijval 2025	5.627	0	0	5.627	5.627
Saldo 31-12-2025	66.554	54.401	94.335	215.290	215.290
Kortlopend deel < 1 jaar	1.080	27.779	18.107	46.966	46.966
Deel 1<>5 jaar	35.940	26.622	76.228	138.790	138.790
Langlopend deel > 1 jaar	29.534	0	0	29.534	29.534
	66.554	54.401	94.335	215.290	215.290

2.4 Kortlopende schulden	31-12-2025 EUR	31-12-2024 EUR
2.4.8 Crediteuren	112.609	61.495
2.4.9 Belastingen en premies sociale verzekeringen		
Loonheffing	278.225	286.114
Omzetbelasting	172	185
Premie Participatiefonds	<u>3.677</u>	<u>6.371</u>
	282.073	292.670
2.4.10 Schulden terzake van pensioenen	80.733	76.741
2.4.12 Overige kortlopende schulden		
Nog te betalen kosten	<u>45.877</u>	<u>58.555</u>
	45.877	58.555
2.4.16 Vooruitontvangen bedragen		
Subsidie zij-instromers	19.792	
Subsidie NPO gemeente		7.000
Subsidie Verbetering Basisvaardigheden	6.883	30.564
SWV Onderwijszorgarrangement		<u>50.000</u>
	26.675	87.564
2.4.17 Vakantiegeld en oktobertoelage		
Vakantiegeld	216.255	207.218,36
Oktobertoelage	<u>18.646</u>	
	234.901	207.218
2.4.19 Overige overlopende passiva		
Overige overlopende passiva	0	0
Netto salarissen	<u>1.653</u>	<u>4.512</u>
	1.653	4.512
Totaal kortlopende schulden	<u><u>784.521</u></u>	<u><u>788.756</u></u>

Niet uit de balans blijvende rechten en plichten

Tussen de Stichting Emiliusschool en de Stichting SWZ locatie Son is een huur- en gebruikersovereenkomst voor het gebruik van zwembad en kleedkamers met aanbehoudingen gesloten. Stichting Emiliusschool heeft voor eigen rekening aan het bestaande zwembad kleedkamers met toebehoren gebouwd. Deze worden geacht één geheel te zijn met het zwembad. Stichting Emiliusschool is verantwoordelijk voor het beheer van het gehele complex. Stichting SWZ locatie Son heeft zich middels de overeenkomst verplicht om voor de duur van de door Stichting Emiliusschool aangegeven lening de zaak te blijven huren. De huur wordt maandelijks bepaald als de som van het aflossingsbedrag en het rentebedrag van de lening over de betreffende maand. Daarnaast wordt 50% van de exploitatiekosten en planmatig onderhoud aan de Stichting SWZ locatie Son in rekening gebracht. Jaarlijks betreft dit een bedrag van circa € 60.000.

Toelichting behorende tot de staat van baten en lasten

3 Baten

3.1 Rijksbijdragen

	2025 EUR	Begroting 2025 EUR	2024 EUR
3.1.1 Rijksbijdrage OCW/EZ	7.811.890	7.602.733	7.157.449
3.1.2 Overige subsidies OCW/EZ	143.618	80.130	14.541
3.1.3 Inkomensoverdrachten van rijksbijdragen	50.000	0	0
Totaal rijksbijdragen OCW	8.005.508	7.682.864	7.171.990

3.1.1 Toelichting Rijksbijdrage OCW/EZ

	2025 EUR	Begroting 2025 EUR	2024 EUR
3.1.1.1 Rijksbijdragen OCW			
Personele lumpsum	7.140.404	7.010.508	6.551.842
Bijzondere aanvullende bekostiging EMB	663.152	584.100	590.429
Bijz bekostiging professionalisering en begeleiding schoolleiders	8.334	8.125	15.178
	7.811.890	7.602.733	7.157.449

3.1.2 Overige subsidies OC/EZ

	2025 EUR	Begroting 2025 EUR	2024 EUR
3.1.2.1 Overige subsidies OCW			
Subsidie zij-instroom	5.208	-	5.833
Subsidie opleiding onderwijsassistent tot leraar	5.000	5.000	5.000
Subsidie Verbetering Basisvaardigheden	133.409	75.130	3.708
	143.618	80.130	14.541

3.1.3 Inkomensoverdrachten van rijksbijdragen

	2025 EUR	Begroting 2025 EUR	2024 EUR
3.1.3.3 Ontvangen doorbetalingen rijksbijdrage SWV			
Bijdragen passend onderwijs	50.000	-	-
	50.000	-	-

3.2 Overige overheidsbijdragen en -subsidies

	2025 EUR	Begroting 2025 EUR	2024 EUR
3.2.2 Overige overheidsbijdragen	46.269	31.800	51.561
Totaal overige overheidsbijdragen	46.269	31.800	51.561

3.2.2 Overige overheidsbijdragen- en subsidies

	2025 EUR	Begroting 2025 EUR	2024 EUR
Vergoeding gymlokaal	39.269	31.800	39.561
Subsidie NPO	7.000		12.000
Totaal	46.269	31.800	51.561

3.5 Overige baten

	2025 EUR	Begroting 2025 EUR	2024 EUR
3.5.1 Verhuur	26.054	27.000	16.894
3.5.2 Detachering personeel	-	-	11.037
3.5.5 Ouderbijdragen	-	-	-
3.5.10 Overige	121.893	70.305	79.334
Totaal overige baten	147.947	97.305	107.264

3.5.10 Toelichting overige baten

	2025 EUR	Begroting 2025 EUR	2024 EUR
Vergoeding exploitatie zwembad	31.800		33.000
Vergoeding aflossing en rente lening	13.962		14.099
Bijdrage planmatig onderhoud zwembad	26.478		13.800
Overige inkomsten zwembad	1.368	65.304	3.998
Overige	32.613	5.001	8.381
Subsidie energiebesparing	15.672	-	6.056
	121.893	70.305	79.334

4 Lasten

4.1 Personeelslasten

4.1.1 Lonen, salarissen, sociale lasten en pensioenlasten

	2025 EUR	Begroting 2025 EUR	2024 EUR
4.1.1.1 Brutolonen en salarissen	4.788.506	4.678.120	4.465.738
4.1.1.2 Sociale lasten	703.890	671.235	642.324
4.1.1.3 Premies participatiefonds	39.799	75.782	73.306
4.1.1.4 Premies vervangingsfonds	0	0	0
4.1.1.5 Pensioenpremies	675.524	670.274	638.797
Totaal	6.207.719	6.095.411	5.820.165

4.1.2 Overige personele lasten

4.1.2.1 Dotaties personele voorzieningen	68.020	5.000	261.042
4.1.2.2 Personeel niet in loondienst	94.335	60.000	39.069
4.1.2.3 Overige personele lasten	412.052	400.986	337.814
Totaal	574.407	465.986	637.924

4.1.3 Af: Ontvangen vergoedingen

4.1.3.3 Uitkeringen die de personele last verminderen	-162.308	0	-11.873
	-162.308	0	-11.873

Totaal personeelslasten 6.619.819 6.561.398 6.446.216

4.1.2.1 Dotaties personele voorzieningen

	2025 EUR	Begroting 2025 EUR	2024 EUR
- voorziening jubilea	14.599	5.000	-843
- voorziening ww verplichtingen	-19.536	0	83.852
- voorziening langdurig zieken	72.957	0	178.033
Totaal	68.020	5.000	261.042

4.1.2.3 Overige personele lasten

	2025 EUR	Begroting 2025 EUR	2024 EUR
Kosten BGZ	55.286	70.000	55.629
Werving personeel	433	5.000	1.515
Cursuskosten	177.612	100.000	92.054
Personeelskantine	9.665	15.000	13.073
Reis- en verblijfkosten	101.000	91.637	96.135
Werkkostenregeling	25.568	54.349	31.479
Overige personele lasten	42.487	65.000	47.929
	412.052	400.986	337.814

Aantal personeelsleden

In 2025 waren er gemiddeld 74,1 werkzame FTE's in dienst ten opzichte van 74,4 in 2024.

Toelichting naar functie niveau	2025	2024
Directie	3,0	3,2
Onderwijzend personeel	33,4	32,3
Onderwijs ondersteunend personeel	37,7	38,9
	74,1	74,4

4.2 Afschrijvingen

	2025 EUR	Begroting 2025 EUR	2024 EUR
4.2.2 Materiële vaste activa	143.088	146.935	123.856
Totaal afschrijvingen	143.088	146.935	123.856

4.2.2 Toelichting afschrijvingslasten

Afschrijvingskosten geactiveerd onderhoud	3.174	0	1.958
Afschrijvingskosten inventaris en apparaten	11.168	10.627	12.080
Afschrijvingskosten meubilair	29.662	29.883	21.122
Afschrijvingskosten zonnepanelen	10.954	9.307	10.954
Afschrijvingskosten ICT	66.184	58.511	56.351
Afschrijvingskosten leermethoden	3.236	6.214	3.007
Afschrijvingskosten speelterreinen	18.710	22.394	18.384
Afschrijvingskosten overige materiele vaste activa	0	10.000	0
	143.088	146.935	123.856

4.3 Huisvestingslasten

	2025 EUR	Begroting 2025 EUR	2024 EUR
4.3.3 Onderhoud	92.104	77.700	120.377
4.3.4 Energie en water	123.458	124.000	84.670
4.3.5 Schoonmaakkosten	131.482	164.000	143.338
4.3.6 Belastingen en heffingen	6.120	7.000	4.281
Totaal huisvestingslasten	353.163	372.700	352.666

4.4 Overige lasten

	2025 EUR	Begroting 2025 EUR	2024 EUR
4.4.1 Administratie- en beheerslasten	212.033	251.000	207.900
4.4.2 Inventaris en apparatuur	136.607	97.000	57.786
4.4.3 Leer- en hulpmiddelen	67.186	36.000	38.360
4.4.5 Overige	37.817	149.000	19.021
Totaal overige instellingslasten	453.643	533.000	323.067

Toelichting administratie- en beheerslasten

	2025 EUR	Begroting 2025 EUR	2024 EUR
Kosten administratiekantoor	92.108	85.000	85.747
Accountant	25.507	18.000	24.503
Deskundigenadvies	10.726	60.000	28.778
Drukwerk en satellietboekwerk	3.348	10.000	2.566
PR en marketing	31.116	40.000	17.836
Telefoon -en portokosten e.d.	9.827	12.000	9.817
Onkostenvergoeding Raad van Toezicht	38.163	25.000	37.865
Overige administratie kosten	1.239	1.000	788
	212.033	251.000	207.900

De accountantskosten zijn als volgt te specificeren:

	2025 EUR	Begroting 2025 EUR	2024 EUR
Onderzoek jaarrekening	25.507	18.000	24.503
Andere controle opdrachten			
	25.507	18.000	24.503

Wij hebben van de accountantsorganisatie uitsluitend controlediensten ontvangen. De hier opgenomen bedragen zijn toerekenbaar aan het boekjaar.

4.4.2 Toelichting Inventaris en apparatuur

	2025 EUR	Begroting 2025 EUR	2024 EUR
Klein inventaris	5.673	4.000	2.518
ICT	112.435	75.000	38.164
Reproductiekosten	18.499	18.000	17.104
	<u>136.607</u>	<u>97.000</u>	<u>57.786</u>

4.4.5 Toelichting Overige instellingslasten

	2025 EUR	Begroting 2025 EUR	2024 EUR
Contributies	7.112	7.000	5.695
Representatiekosten	3.690	1.000	407
Medezeggenschapsraad	1.209	1.000	850
Verzekeringen	7.137	5.000	3.173
Excursies/reizen	16.142	10.000	8.896
Projecten	-	125.000	-
Overige onderwijslasten	2.527	-	-
	<u>37.817</u>	<u>149.000</u>	<u>19.021</u>

6 Financiële baten en lasten

	2025 EUR	Begroting 2025 EUR	2024 EUR
6.1 Financiële baten			
6.1.1 Rentebaten	<u>79.302</u>	<u>80.000</u>	<u>103.128</u>
Totaal financiële baten	79.302	80.000	103.128
6.2 Financiële lasten			
6.2.1 Rentelasten	-3.488	-3.000	-4.554
Totaal financiële lasten	-3.488	-3.000	-4.554
Saldo financiële baten en lasten			
Saldo financiële baten en lasten	<u>75.814</u>	<u>77.000</u>	<u>98.574</u>
Jaarresultaat	<u>705.824</u>	<u>274.935</u>	<u>183.584</u>

F. Overzicht verbonden partijen

De stichting heeft bestuurlijke inbreng (maar geen overwegende zeggenschap) in de volgende samenwerkingsverbanden Passend Onderwijs:

Naam	Statutaire zetel	Rechtsvorm	Belangrijkste activiteit
Samenwerkingsverband Passend Onderwijs Eindhoven e.o. PO 30-07	Eindhoven	Stichting	Uitvoering Wet Passend Onderwijs
Stichting regionaal samenwerkingsverband voor passend onderwijs Eindhoven en Kempenland	Eindhoven	Stichting	Uitvoering Wet Passend Onderwijs
Samenwerkingsverband Helmond-Peelland 30-08 PO	Helmond	Stichting	Uitvoering Wet Passend Onderwijs
Stichting samenwerkingsverband passend onderwijs VO-VSO Helmond Peelland VO 30-08	Helmond	Stichting	Uitvoering Wet Passend Onderwijs

Aangezien de jaarrekeningen over 2024 van de genoemde instellingen nog niet voorhanden zijn kan geen inzicht in vermogen en resultaat worden gegeven.

G. Verantwoording van Subsidies

G1. Subsidies waarbij het eventueel niet aangewende deel van de subsidie, mits de activiteiten volledig zijn uitgevoerd, kan worden besteed aan andere activiteiten waarvoor bekostiging wordt verstrekt

Omschrijving	Toewijzing		Datum	De activiteiten zijn ultimo verslagjaar conform de subsidie beschikking geheel uitgevoerd en afgerond.
	Kenmerk			
				Ja/nee/onderhanden
Subsidie opleiding onderwijsassistent tot leraar	SOOL22238		06-12-2022	Onderhanden
Subsidie Verbetering basisvaardigheden	VBV24-PO-1841		17-6-2024	Onderhanden
Subsidie Zij-instroom	2025/2/27628264 - 177296		20-11-2025	Onderhanden

G2.A. Subsidies die uitsluitend mogen worden aangewend voor het doel waarvoor de subsidie is verstrekt, aflopend per ultimo verslagjaar.

Omschrijving	Toewijzing		Bedrag Toewijzing	Saldo 1-jan-25	Ontvangen in verslagjaar	Lasten in Verslagjaar	Totale kosten 31-dec-25	Saldo nog te besteden 31-dec-25
	Kenmerk	Datum						
			€	€	€	€	€	€
Totaal								

G2.B. Subsidies die uitsluitend mogen worden aangewend voor het doel waarvoor de subsidie is verstrekt, doorlopend tot in een volgend verslagjaar.

Omschrijving	Toewijzing		Bedrag Toewijzing	Saldo 1-jan-25	Ontvangen in verslagjaar	Lasten in Verslagjaar	Totale kosten 31-dec-25	Saldo nog te besteden 31-dec-25
	Kenmerk	Datum						
			€	€	€	€	€	€
Totaal								

H. WNT verantwoording 2025 Stichting Emiliusschool

De WNT is van toepassing op Stichting Emiliusschool. Het voor Stichting Emiliusschool toepasselijke bezoldigingsmaximum is in 2025 € 175.000 (bezoldigingsmaximum voor het onderwijs, klasse C, complexiteitspunten per criterium: aantal leerlingen 1, totale baten 4, aantal onderwijssoorten 2).

1. Bezoldiging topfunctionarissen

1a. Leidinggevende topfunctionarissen en gewezen topfunctionarissen met dienstbetrekking en leidinggevende topfunctionarissen zonder dienstbetrekking vanaf de 13e maand van van de functievervulling alsmede degenen die op grond van hun voormalige functie nog 4 jaar als topfunctionaris worden aangemerkt.

Gegevens 2025	
bedragen x € 1	M.P.J Heeffe
Functiegegevens	Directeur- bestuurder
Aanvang en einde functievervulling in 2025	1/1 - 31/12
Omvang dienstverband (als deeltijdfactor in fte)	1,00
Dienstbetrekking?	ja
Klasse	C
Complexiteitspunten aantal leerlingen	1
Complexiteitspunten totale baten	4
Complexiteitspunten aantal onderwijssoorten	2
Bezoldiging	
Beloning plus belastbare onkostenvergoedingen	125.762
Beloningen betaalbaar op termijn	20.111
<i>Subtotaal</i>	<u>145.873</u>
Individueel toepasselijk bezoldigingsmaximum	175.000
-/- Onverschuldigd betaald bedrag en nog niet terugontvangen bedrag	NVT
Bezoldiging	<u><u>145.873</u></u>
Het bedrag van de overschrijding en de reden waarom de overschrijding al dan niet is toegestaan	NVT
Toelichting op de vordering wegens onverschuldigde betaling	NVT
Gegevens 2024	
bedragen x € 1	M.P.J Heeffe
Functiegegevens	Directeur- bestuurder
Aanvang en einde functievervulling in 2024	1/1-31/12
Omvang dienstverband (als deeltijdfactor in fte)	1,00
Dienstbetrekking?	ja
Bezoldiging	
Beloning en belastbare onkostenvergoedingen	114.075
Beloningen betaalbaar op termijn	18.079
<i>Subtotaal</i>	<u>132.154</u>
Individueel toepasselijk bezoldigingsmaximum	166.000
Bezoldiging	<u><u>132.154</u></u>

1c. Toezichthoudende topfunctionarissen

Gegevens 2025			
bedragen x € 1	M. Smids - Verbakel	E.W. Leenes	J.A. Nurlyta - van der Eerden
Functiegegevens	VOORZITTER	LID	LID
Aanvang en einde functievervulling in 2025	1/1-31/12	1/1-31/12	1/1-31/12
Bezoldiging			
Bezoldiging	9.462	6.654	6.308
Individueel toepasselijk bezoldigingsmaximum	26.250	17.500	17.500
-/- Onverschuldigd betaald bedrag en nog niet terugontvangen bedrag	nvt	nvt	nvt
Het bedrag van de overschrijding en de reden waarom de overschrijding al dan niet is toegestaan	nvt	nvt	nvt
Toelichting op de vordering wegens onverschuldigde betaling	nvt	nvt	nvt
Bezoldiging	<u>9.462</u>	<u>6.654</u>	<u>6.308</u>

Gegevens 2024		
bedragen x € 1	M. Smids - Verbakel	E.W. Leenes
Functiegegevens	VOORZITTER	LID
Aanvang en einde functievervulling in 2024	1/1-31/12	1/1 - 31/12
Bezoldiging		
Bezoldiging	9.462	6.308
Individueel toepasselijk bezoldigingsmaximum	24.900	16.600

Gegevens 2025		
bedragen x € 1	L.I. Smit - Volkers	A.J.M. van den Hanenberg
Functiegegevens	LID	LID
Aanvang en einde functievervulling in 2025	1/1-31/12	1/1-31/12
Bezoldiging		
Totale bezoldiging	6.308	7000
Individueel toepasselijk bezoldigingsmaximum	17.500	17.500
-/- Onverschuldigd betaald bedrag en nog niet terugontvangen bedrag	nvt	nvt
Reden waarom de overschrijding al dan niet is toegestaan	nvt	nvt
Toelichting op de vordering wegens onverschuldigde betaling	nvt	nvt
Bezoldiging	<u>6.308</u>	<u>7.000</u>

Gegevens 2024		
bedragen x € 1	L.I. Smit - Volkers	A.J.M. van den Hanenberg
Functiegegevens	LID	LID
Aanvang en einde functievervulling in 2024	1/1 - 31/12	1/1-31/12
Bezoldiging		
Totale bezoldiging	6.308	6.308
Individueel toepasselijk bezoldigingsmaximum	16.600	16.600

1d. Topfunctionarissen met een totale bezoldiging van € 2.100 of minder

Er zijn geen topfunctionarissen met een bezoldiging van € 2.100 of minder.

1e Topfunctionaris met een totale bezoldiging van meer dan € 2.100

Er zijn geen topfunctionarissen met een bezoldiging van € 2.100 of meer die aan deze categorie voldoen

1f. Topfunctionaris met een totale bezoldiging van meer dan € 2.100 waarop de anticumulatie bepaling van toepassing is

Er zijn geen topfunctionarissen met een bezoldiging van € 2.100 of minder.

1g. Topfunctionaris met een totale bezoldiging van € 2.100 of minder waarop de anticumulatiebepaling van

Er zijn geen topfunctionarissen met een bezoldiging van € 2.100 of minder.

2. Uitkeringen wegens beëindiging dienstverband aan topfunctionarissen met of zonder dienstbetrekking

Er zijn geen uitkeringen wegens beëindiging dienstverband.

3. Overige rapportageverplichtingen op grond van de WNT

Naast de hierboven vermelde topfunctionarissen zijn er geen overige functionarissen met een dienstbetrekking die in 2025 een bezoldiging boven het individueel toepasselijke drempelbedrag hebben ontvangen

I. Bestemming van het resultaat

Het exploitatieresultaat over 2024 bedraagt €	705.824
Hiervan is te bestemmen:	
Ten laste van de reserve duurzame inzetbaarheid	0
Ten laste van risico-reserve	
Bestemmingsreserve NPO	0
Ten gunste van de vrije reserve	705.824
Totaal	<u>705.824</u>

J. Gebeurtenissen na balansdatum

Er zijn geen te vermelden gebeurtenissen na balansdatum.

Ondertekening

Vaststellen van de jaarrekening

	Datum	Handtekening
M. Heeffe		

Goedkeuring van de jaarrekening

	Datum	Handtekening
M. Smids		

J. Ayn Nurlyta

E. Leenes

L. Smit-Volkers

T. v.d. Hanenberg

Overige gegevens

Controleverklaring accountant



Gegevens over de rechtspersoon

Bestuursnummer 82253
Naam instelling Stichting Emiliusschool

Adres Nieuwstraat 72
Postcode / Plaats 5691 AE Son en Breugel
Telefoon 0499-494242
E-mail administratie@emiliusschool.nl
Internet-site

Contactpersoon M. Heeffe
Telefoon 0499-494242

E-mail administratie@emiliusschool.nl

Brin	Naam	Onderwijssoort
01PA	Emiliusschool	SO
01PA	Emiliusschool	VSO